

АКТ
государственной историко-культурной экспертизы
документации, содержащей результаты исследований,
в соответствии с которыми определяется наличие или
отсутствие объектов, обладающих признаками объекта культурного
наследия, на земельных участках, подлежащих воздействию земляных,
строительных, мелиоративных и (или) хозяйственных работ

О Т Ч Ё Т
по договору подряда № ТДР-1820-2025
на выполнение археологического обследования земельных участков
под объект: «МН "Куйбышев-Унеча-2", участок "Новосёлово - Унеча",
Дп1200, 1150-1155,2км. Брянское РУ. МН. Реконструкция»

Государственный эксперт по проведению
государственной историко-культурной экспертизы

О.А. Шинкарь

февраль 2025 года

Настоящий акт государственной историко-культурной экспертизы составлен в соответствии с Федеральным законом от 25.06.2002 № 73-ФЗ «Об объектах культурного наследия (памятниках истории и культуры) народов Российской Федерации», Положением о государственной историко-культурной экспертизе, утвержденным постановлением Правительства Российской Федерации от 25.04.2024 № 530 (далее – Положение), согласно требованиям, предусмотренным пунктом 20 данного Положения.

1. **Дата начала проведения экспертизы:** 06.02.2026.
2. **Дата окончания проведения экспертизы:** 08.02.2026.
3. **Место проведения экспертизы:** г. Волгоград.
4. **Заказчик экспертизы:** Общество с ограниченной ответственностью «Белгородская археологическая экспертиза».
5. **Сведения об эксперте:** Шинкарь Ольга Анатольевна, образование высшее, специальность – историк, стаж работы в области археологии – 29 лет, место работы и должность – руководитель регионального историко-археологического центра Государственного бюджетного учреждения «Волгоградский областной научно-производственный центр по охране памятников истории и культуры».
6. **Информация о том, что в соответствии с законодательством Российской Федерации эксперт несёт ответственность за достоверность сведений, изложенных в заключении.**

Настоящим подтверждается, что эксперт признает свою ответственность за соблюдение принципов проведения экспертизы, установленных статьей 29 Федерального закона от 25.06.2002 № 73-ФЗ «Об объектах культурного наследия (памятниках истории и культуры) народов Российской Федерации», а также за достоверность сведений, изложенных в заключении экспертизы в соответствии с п/п «д» п. 20 Положения о государственной историко-культурной экспертизе, утвержденного постановлением Правительства Российской Федерации от 25.04.2024 № 530.

7. **Цель экспертизы** – в соответствии со ст. 28 Федерального закона от 25.06.2002 № 73-ФЗ «Об объектах культурного наследия (памятниках истории и культуры) народов Российской Федерации» - определение наличия или отсутствия объектов культурного наследия, включенных в единый государственный реестр объектов культурного наследия (памятников истории и культуры) народов Российской Федерации, выявленных объектов культурного наследия либо объектов, обладающих признаками объектов культурного наследия на участке реализации проектных решений по титулу: «МН "Куйбышев-Унеча-2", участок "Новосёлово - Унеча", Dn1200, 1150-1155,2 км. Брянское РУ. МН. Реконструкция».

8. Объект экспертизы – в соответствии с п. 8з) Положения – документация, за исключением научных отчетов о выполненных археологических полевых работах, содержащая результаты исследований, в соответствии с которыми определяется наличие или отсутствие объектов, обладающих признаками объекта культурного наследия, на земельных участках, подлежащих воздействию земляных, строительных, мелиоративных и (или) хозяйственных работ, предусмотренных статьей 25 Лесного кодекса Российской Федерации работ по использованию лесов (за исключением работ, указанных в пунктах 3, 4 и 7 части 1 статьи 25 Лесного кодекса Российской Федерации) и иных работ – «Отчет по договору подряда № ТДР-1820-2025 на выполнение археологического обследования земельных участков под объект: «МН "Куйбышев-Унеча-2", участок "Новосёлово - Унеча", Dn1200, 1150-1155,2км. Брянское РУ. МН. Реконструкция» (далее – Отчет).

9. Перечень документов, представленных на экспертизу заявителем:

«Отчет по договору подряда № ТДР-1820-2025 на выполнение археологического обследования земельных участков под объект: «МН "Куйбышев-Унеча-2", участок "Новосёлово - Унеча", Dn1200, 1150-1155,2км. Брянское РУ. МН. Реконструкция».

10. Сведения об обстоятельствах, повлиявших на процесс проведения и результаты экспертизы.

Обстоятельств, повлиявших на процесс проведения и результаты экспертизы, не имеется. Дополнительных сведений, которые могли бы повлиять на процесс проведения и результаты экспертизы, не поступало.

11. Сведения о проведенных исследованиях с указанием примененных методов, объема и характера выполненных работ и их результатов.

В процессе проведения экспертизы был выполнен анализ:

- действующего законодательства в сфере охраны и сохранения объектов культурного наследия;
- представленного заказчиком Отчета в части его соответствия действующему законодательству в сфере охраны и сохранения объектов культурного наследия;

Имеющийся материал достаточен для заключения по предмету экспертизы.

Экспертом проведена оценка обоснованности выводов, представленных в заключении Отчета.

Результаты исследований, проведенных в рамках государственной историко-культурной экспертизы, оформлены в виде Акта.

12. Перечень документов и материалов, собранных и полученных при проведении экспертизы, а также использованной для нее специальной, технической и справочной литературы.

1. «Отчет по договору подряда № ТДР-1820-2025 на выполнение археологического обследования земельных участков под объект: «МН "Куйбышев-Унеча-2", участок "Новосёлово - Унеча", Dn1200, 1150-1155,2км. Брянское РУ. МН. Реконструкция».
2. Федеральный закон от 25.06.2002 № 73-ФЗ «Об объектах культурного наследия (памятниках истории и культуры) народов Российской Федерации».
3. Положение о государственной историко-культурной экспертизе, утвержденное постановлением Правительства Российской Федерации от 25.04.2024 № 530.
4. Положение о порядке проведения археологических полевых работ и составления научной отчетной документации, утвержденное постановлением Бюро Отделения историко-филологических наук Российской академии наук от 12.04.2023 № 15.
5. Закон от 08.02.2006 № 11-3 «Об объектах культурного наследия (памятниках истории и культуры) в Брянской области».
6. «Методика определения границ территорий объектов археологического наследия», утвержденная письмом министерства культуры РФ от 27.01.2012 № 12-01-39/05-АБ.

13. Факты и сведения, выявленные и установленные в результате проведения экспертизы.

13.1. Общие сведения о проведенных работах.

В октябре 2025 года сотрудниками ООО «Белгородская археологическая экспертиза» проводились разведочные работы на участке реализации проектных решений по титулу: «МН "Куйбышев-Унеча-2", участок "Новосёлово - Унеча", Dn1200, 1150-1155,2 км. Брянское РУ. МН. Реконструкция».

Работы проводились на основании Открытого листа № P018-00103-00/03308324, выданного Минкультуры России 03.10.2025 на имя Безбородых В.И. и в соответствии с договором с заказчиком работ – АО «Транснефть – Дружба».

Исходная документация – единый государственный реестр объектов культурного наследия (памятников истории и культуры) народов Российской Федерации.

Целью полевых исследований являлось определение наличия/отсутствия объектов археологического наследия на земельном участке, подлежащем хозяйственному освоению.

Непосредственные задачи проводимых исследований состояли в следующем:

- археологическое обследование территории;
- выявление и постановка на учет памятников археологии;
- определение границ объектов археологического наследия;
- нанесение археологических объектов на географические карты.

В ходе археологических работ обследован участок протяженностью 4,63 км: проведено визуальное обследование и заложено 9 шурфов. Выявлен ОАН «Глыбочка, селище-1» (Древнерусское время (XII-XIII вв.)).

13.2. Методика проведения полевых работ.

Перед полевым этапом работ изучались старые картографические материалы, список памятников археологии, приведенный в справочном издании «Археологическая карта России: Брянская область», публикации об археологических работах, содержащиеся в ежегодном издании «Археологические открытия», информационные материалы официального сайта Управления по охране и сохранению историко-культурного наследия Брянской области.

Поиск памятников археологии осуществлялся путем визуального обследования территории участка и путем закладки разведочных шурфов размерами 2*2 м, 2*1 м и 1*1 м. Шурфовка производилась в створе участка планируемого строительства. Шурфы в обязательном порядке закладывались вблизи современных и древних водотоков и водоемов, оврагов, балок и иных подобных объектов, как в пойме, так и на террасах, на территории исторических населенных пунктов (существующих и исчезнувших) и в пределах их хозяйственных зон, на всех водораздельных участках, потенциально пригодных для расположения объектов археологического наследия.

Выемка грунта в шурфах осуществлялась пластами толщиной 20 см с непрерывным просмотром извлеченного грунта. После снятия каждого пласта производилась зачистка поверхности для выявления пятен возможных археологических объектов и других следов древних антропогенных воздействий. После выемки нематериковых напластований выполнялась зачистка материковой поверхности и бортов шурфа. Проводилась графо- и фотофиксация одного (в случае отсутствия культурных отложений) или всех бортов шурфа (в случае выявления археологического материала в шурфе). Во всех шурфах выполнялся контрольный прокоп верхнего горизонта материкового слоя для подтверждения его археологической стерильности. После работ все шурфы были рекультивированы.

В процессе работ осуществлялась графо- и фотофиксация всех наблюдений, велся полевой дневник. Места закладки шурфов фиксировались прибором глобального позиционирования GPS map 62s (система WGS-84) и наносились на план участка.

Для определения границ территории объекта археологического наследия использовалась методика, разработанная Институтом археологии Российской академии наук в соответствии с Государственным контрактом № 2023-01-41/05-11 и рекомендованная к применению письмом МК РФ № 12-01-39/05-АБ от 27 июня 2011 г.

13.3. Описание основных результатов полевых археологических исследований.

В октябре 2025 года сотрудниками ООО «Белгородская археологическая экспертиза» проводились разведочные работы на участке реализации проектных решений по титулу: «МН "Куйбышев-Унеча-2", участок "Новосёлово - Унеча", Дп1200, 1150-1155,2 км. Брянское РУ. МН. Реконструкция».

Работы проводились на основании Открытого листа № Р018-00103-00/03308324, выданного Минкультуры России 03.10.2025 на имя Безбородых В.И. и в соответствии с договором с заказчиком работ – АО «Транснефть – Дружба».

Участок изысканий локализуется в северной части Брянской области, в восточной части Карачевского района, на землях Карачевского городского поселения.

В геоморфологическом отношении территория обследования занимает долину правого берега р. Снежить.

В районе обследуемого участка к моменту проведения работ было известно о расположении ОАН «Поселение Дарьина-4» (эпоха бронзы) (1,6 км к югу от обследованного участка).

Анализ исторических карт (Трехверстовая военно-топографическая карта Российской империи 1869-1919 гг.) показал, что на территории обследованного участка в XIX - нач. XX вв. исторические населенные пункты не располагались.

Маршрут археологического обследования брал своё начало в 200 м к востоку от перехода нефтепроводов через р. Снежить у ПК 11544+99.46 и следовал в северо-восточном направлении, где были заложены разведочные шурфы (№№ 1-9) и выявлен один ОАН «Глыбочка, селище-1». Оканчивался маршрут обследования у южной окраины НПС Аксиньино.

Протяженность обследуемой территории составила 4,6 км, ширина отвода 5-20 м.

Дневная поверхность большей части обследованного участка представлена с/х угодьями (пашней), на крайней юго-западной части участка произрастают деревья и луговая растительность

Участок обследования был пройден в пешем порядке, проведен визуальный осмотр современной дневной поверхности на предмет выявления археологических предметов и выраженных в рельефе и микрорельефе археологических объектов.

Для установления факта наличия/отсутствия объектов археологического наследия было заложено 9 шурфов размером 2*2 м, 2*1 м и 1*1 м. Количество шурфов определено, исходя из протяжённости участка (4,6 км), однако, в ходе выявления ОАН «Глыбочка, селище-1» количество шурфов было увеличено. Выбор места закладки шурфов обусловлен близостью древнего водотока, который мог выступать местом притяжения древнего населения.

ОАН «Глыбочка, селище-1» выявлен в 2025 году, находится на территории Карачевского района Брянской области в 0,76 км к западо-юго-западу от южной окраины д. Глыбочка (ул. Заречная, д. 2) и в 0,41 км к юго-востоку от южной окраины д. Слобода (ул. Лоскутова, д. 167).

ОАН «Глыбочка, селище-1» расположено на склоне террасной площадки правого берега р. Снежень. К западу от селища находится пойма, к северу и югу расположены небольшие лесные насаждения.

Высота расположения памятника над уровнем моря (в Балтийской системе высот) – 189-195 м. Высота над уровнем поймы реки – 3-9 м.

Географические координаты (поворотные точки):

Обозначение (номер) характерной точки	Координаты характерных точек во Всемирной геодезической системе координат (WGS-84)		Координаты характерных точек в местной системе координат (МСК-32, зона 2)	
	Северной широты	Восточной долготы	X	Y
1	53.096003527	35.028947339	472607.72	2219680.3
2	53.095993903	35.031114554	472605.73	2219825.47
3	53.094834181	35.031109106	472476.67	2219824.29
4	53.094846929	35.029548728	472478.75	2219719.77

Степень сохранности ОАН – неудовлетворительная. По территории селища проходят нефтепроводы, ЛЭП, ВОЛС и грунтовые дороги.

В результате визуального осмотра территории памятника, на свободных от растительности участках был выявлен подъемный археологический материал, представленный фрагментами стенок и донца круговых сосудов коричневого, серого цветов. Толщина черепков 0,6-1,0 см.

Для определения характера и мощности культурного слоя на памятнике был заложен 1 разведочный шурф.

Шурф 1 был заложен в восточной части памятника, на склоне террасной площадки правого берега р. Снежень, в 815 м к ЗЮЗ от южной окраины д. Глыбочка (ул. Заречная, д. №2).

В шурфе было исследовано 5 пластов, шурф изучен на глубину 1,0 м.

Археологический материал зафиксирован в пластах 1 и 2, в слое переотложенного грунта и чёрного гумусированного суглинка. В пласте 1 было обнаружено два венчика, две стенки, одно донце круговых сосудов коричневого и серого цвета с примесью в составе теста мелкого песка. Толщина черепков 0,6-0,9 см. Так же был выявлен один каменный тёрочник.

В пласте 2 было обнаружено четыре стенки круговых сосудов коричневого и серого цвета с примесью в составе теста мелкий песок. Толщина черепков 0,6-0,8 см.

Таким образом, в шурфе было зафиксировано присутствие культурного слоя мощностью до материка 0,7 м.

Для определения границ территории памятника было заложено еще 4 разведочных шурфа (№№ 2-5), в которых стратифицированный либо переотложенный культурный слой, а также отдельные артефакты и археологические объекты не зафиксированы. Подробное описание данных шурфов, сопровождаемое иллюстративным материалом, приводится в Отчете, являющемся приложением к настоящему акту ГИКЭ.

Технологические особенности керамического материала, позволяют отнести памятник к Древнерусскому времени (XII-XIII вв.).

Границы территории объекта археологического наследия были определены на основании топографической ситуации и результатов археологического обследования (шурфовка и по распространению подъемного материала). Западная граница памятника проходит по краю террасной площадки, ниже которого находится пойма. Северная, восточная и южная границы памятника маркируются по распространению подъемного археологического материала, границы проведены в 25 м от крайних точек подъемного археологического материала и шурфа с зафиксированным культурным слоем. Отсутствие культурных отложений за пределами установленных границ подтверждено шурфами 2-5.

Таким образом, за границу территории объекта археологического наследия приняты стороны четырехугольника. Общий периметр границы территории объекта археологического наследия составляет 513,9 м. Площадь территории объекта археологического наследия составляет 16 067 кв.м.

Установлено, что ОАН «Глыбочка, селище-1» не попадает в зону строительства, однако, находится в непосредственной от нее близости, на удалении от 1 до 10 м северу от полосы отвода проектируемого трубопровода.

Кроме того, на обследуемом участке было заложено четыре разведочных шурфа (№№ 6-9), в которых также стратифицированный либо переотложенный культурный слой, а также отдельные артефакты и археологические объекты не зафиксированы. Подробное описание шурфов, сопровождаемое иллюстративным материалом, приводится в Отчете, являющемся приложением к настоящему акту ГИКЭ.

14. Обоснование выводов экспертизы.

Экспертом установлено, что в ходе археологической разведки на участке реализации проектных решений по титулу: «МН "Куйбышев-Унеча-2", участок "Новосёлово - Унеча", Dn1200, 1150-1155,2 км. Брянское РУ. МН. Реконструкция», и подготовке отчета по итогам

указанных исследований соблюдены требования Федерального закона от 25.06.2002 № 73-ФЗ «Об объектах культурного наследия (памятниках истории и культуры) народов Российской Федерации».

Работы проводились на основании Открытого листа № P018-00103-00/03308324, выданного Минкультуры России 03.10.2025 на имя Безбородых В.И., и в соответствии с Положением о порядке проведения археологических полевых работ и составления научной отчетной документации, утвержденное постановлением Бюро Отделения историко-филологических наук Российской академии наук от 12.04.2023 № 15.

Площадь обследованного участка является достаточной для определения наличия/отсутствия на данном участке объектов, обладающих признаками объектов историко-культурного наследия, в т.ч. памятников археологии.

В ходе обследования земельного участка выявлен ОАН «Глыбочка, селище-1» (Древнерусское время (XII-XIII вв.)). Установлено, что указанный памятник не попадает в зону строительства, однако, находится в непосредственной от нее близости, на удалении от 1 до 10 м северу от полосы отвода проектируемого трубопровода.

В соответствии с п. 1 ст. 36 Федерального закона от 25.06.2002 № 73-ФЗ «Об объектах культурного наследия (памятниках истории и культуры) народов Российской Федерации» «Проектирование и проведение земляных, строительных, мелиоративных, хозяйственных работ... осуществляются при отсутствии на данной территории объектов культурного наследия, включенных в реестр, выявленных объектов культурного наследия или объектов, обладающих признаками объекта культурного наследия, либо при условии соблюдения техническим заказчиком (застройщиком) объекта капитального строительства, заказчиками других видов работ, лицом, проводящим указанные работы, требований настоящей статьи...», предполагающих наличие обязательных разделов об обеспечении сохранности объектов культурного наследия в проектах проведения таких работ или проектов обеспечения сохранности объектов культурного наследия либо плана проведения спасательных археологических полевых работ, включающих оценку воздействия проводимых работ на указанные объекты культурного наследия.

Однако вышеуказанные раздел проектной документации об обеспечении сохранности объекта культурного (археологического) наследия, проект обеспечения сохранности объекта культурного (археологического) наследия либо план проведения спасательных археологических полевых работ, включающие оценку воздействия проводимых работ на ОАН «Глыбочка, селище-1», в экспертируемом Отчете отсутствуют.

15. Вывод экспертизы.

В ходе полевых исследований на участке реализации проектных решений по титулу: «МН "Куйбышев-Унеча-2", участок "Новосёлово - Унеча", Dn1200, 1150-1155,2 км. Брянское РУ. МН. Реконструкция», было установлено, что в непосредственной близости от зоны строительства, на удалении от 1 до 10 м северу от полосы отвода проектируемого трубопровода расположен выявленный ОАН «Глыбочка, селище-1» (Древнерусское время (XII-XIII вв.)).

На основании «Отчета по договору подряда № ТДР-1820-2025 на выполнение археологического обследования земельных участков под объект: «МН "Куйбышев-Унеча-2", участок "Новосёлово - Унеча", Dn1200, 1150-1155,2км. Брянское РУ. МН. Реконструкция», Эксперт в соответствии с п. 22 б) Положения о государственной историко-культурной экспертизе, утвержденного постановлением Правительства РФ от 25.04.2024 № 530, делает вывод о невозможности проведения земляных, строительных, мелиоративных и иных хозяйственных работ на участке реализации проектных решений по титулу: «МН "Куйбышев-Унеча-2", участок "Новосёлово - Унеча", Dn1200, 1150-1155,2 км. Брянское РУ. МН. Реконструкция» (**отрицательное заключение**).

Приложение: «Отчет по договору подряда № ТДР-1820-2025 на выполнение археологического обследования земельных участков под объект: «МН "Куйбышев-Унеча-2", участок "Новосёлово - Унеча", Dn1200, 1150-1155,2км. Брянское РУ. МН. Реконструкция».

Дата оформления заключения экспертизы - 08.02.2026.

Эксперт Шинкарь О.А.

ООО «Белгородская археологическая экспертиза»

Утверждаю:
Генеральный директор
Е.В. Черных

«28» ноября 2025 г.



Безбородых В.И.

О Т Ч Е Т

**По договору подряда № ТДР-1820-2025
на выполнение археологического обследования земельных участков
под объект: «МН "Куйбышев-Унеча-2", участок "Новосёлово - Унеча",
Dn1200, 1150-1155,2км. Брянское РУ. МН. Реконструкция».**

Открытый лист № P018-00103-00/03308324 от 3 октября 2025 г.

Белгород 2025

АННОТАЦИЯ

Отчет состоит из 1 тома, который включает в себя: текстовую часть (26 стр.) и иллюстративную часть (Илл. 1-78).

Перечень ключевых слов: Брянская область, Карачевский район, д. Глыбочка, археологическая разведка, р. Снежень, шурф, селище.

Вид работ: археологическая разведка с осуществлением локальных земляных работ.

Место проведения работ: Карачевский район Брянской области.

Сроки проведения работ: октябрь 2025 г.

Работы выполнялись археологом Безбородых Виталием Ивановичем на основании Открытого листа № Р018-00103-00/03308324, выданного Министерством культуры РФ от 3 октября 2025 г.

Цель исследования - обследование территории земельного участка, подлежащего хозяйственному освоению, для определения наличия/отсутствия объектов археологического наследия.

Методы исследования: историко-архивные и картографические методы; визуальное обследование местности, закладка разведочных шурфов, натурная и павильонная фото- и графофиксация.

Полученные результаты: произведено обследование земельного участка, отведённый под объект: «МН "Куйбышев-Унеча-2", участок "Новосёлово - Унеча", Дп1200, 1150-1155,2км. Брянское РУ. МН. Реконструкция». Общая протяжённость проектируемой оросительной системы составила 4,63 км, шириной отвода 5-20 м. Участок изысканий расположен в долине правого берега р. Снежень. На участке произведено визуальное обследование и заложено 9 шурфов. Так же в ходе работ был обследован один ОАН – «Глыбочка, селище-1» (Древнерусское время (XII-XIII вв.)).

СОДЕРЖАНИЕ

ВВЕДЕНИЕ.....	4
1. СПИСОК УЧАСТНИКОВ РАБОТ	5
2. МЕТОДИКА ИССЛЕДОВАНИЯ	6
3. КРАТКОЕ ОПИСАНИЕ РАЙОНА ИССЛЕДОВАНИЯ.....	8
4. ИСТОРИЯ АРХЕОЛОГИЧЕСКОГО ИЗУЧЕНИЯ РАЙОНА ИССЛЕДОВАНИЯ	9
5. ОПИСАНИЕ ХОДА ОБСЛЕДОВАНИЯ.....	12
ЗАКЛЮЧЕНИЕ	19
ПРИЛОЖЕНИЕ А. Краткий формуляр с основными сведениями об объектах исследования	21
ПРИЛОЖЕНИЕ Б. Список использованных источников и литературы.....	22
ПРИЛОЖЕНИЕ В. Полевая опись археологических предметов.....	24
ПРИЛОЖЕНИЕ Г. Альбом иллюстраций.....	27
Открытый лист № P018-00103-00/03308324	

ВВЕДЕНИЕ

В октябре 2025 г. сотрудниками ООО «Белгородская археологическая экспертиза» производились разведочные работы на участке реализации проектных решений по титулу: «МН "Куйбышев-Унеча-2", участок "Новосёлово - Унеча", Dn1200, 1150-1155,2 км. Брянское РУ. МН. Реконструкция».

Работы выполнялись археологом Безбородых В.И. на основании Открытого листа №Р018-00103-00/03308324, выданного Министерством культуры РФ 3 октября 2025 г.

Цель исследования - обследование территории земельного участка, подлежащего хозяйственному освоению, для определения наличия/отсутствия объектов археологического наследия.

Задачи проводимых исследований состояли в следующем:

- 1) археологическое обследование территории;
- 2) определение границ объектов археологического наследия;
- 3) нанесение археологических объектов на географические карты;
- 4) планирование мероприятий по сохранению объектов археологического наследия, расположенных в отводимых зонах.

В процессе исследований на территории, отводимой под строительство, было заложено 9 шурфов, размерами 2х2 м, 1х1 м, 2х1 м и выявлен один объект археологического наследия - «Глыбочка, селище-1» (Древнерусское время (XII-XIII вв.)).

Финансирование работ осуществлялось из средств Заказчика работ – АО «Транснефть – Дружба».

Полученные в ходе разведки фотоматериалы, полевой дневник, один экземпляр отчета переданы на хранение в фонды ООО «Белгородская археологическая экспертиза».

1. СПИСОК УЧАСТНИКОВ РАБОТ

Безбородых Виталий Иванович – археолог ООО «Белгородская археологическая экспертиза». Осуществлял общее руководство на всех этапах археологических исследований, производил полевую фотосъемку, вел полевой дневник.

Кудряшов Александр Геннадьевич – лаборант ООО «Белгородская археологическая экспертиза». Участвовал в составлении текстовой части отчета и производил натурное обследование местности, шурфовку.

Алиев Талех Мохубат оглы – лаборант ООО «Белгородская археологическая экспертиза». Участвовал в составлении иллюстративной части отчета.

– натурное обследование земельного участка, закладка разведочных шурфов.

2. МЕТОДИКА ИССЛЕДОВАНИЯ

Археологические исследования проводились по классической методике, принятой в отечественной археологии (Авдусин Д.А. Полевая археология СССР. М., 1980; Мартынов А.И., Шер Я.А. Методы археологического исследования. М., 2008) и в строгом соответствии с методическими рекомендациями Института археологии РАН, содержащимися в «Положении о порядке проведения археологических полевых работ и составления научной отчетной документации» (Москва, ИА РАН, 2024).

Перед полевым этапом работ изучались исторические картографические материалы (Военно-топографическая трехверстовая карта Российской Империи, карты Генерального штаба СССР, материалы аэро- и космосъемки, размещенные в открытом доступе в сети Интернет и др.), список памятников археологии, приведенный в справочном издании «Археологическая карта России: Брянская область», публикации об археологических работах, содержащиеся в ежегодном издании «Археологические открытия», информационные материалы официального сайта Управления по охране и сохранению историко-культурного наследия Брянской области.

Поиск и выявление памятников осуществлялись путем визуального обследования поверхности участка и путем закладки разведочных шурфов размерами 1×1 м, 2×1 м и 2×1 м. Шурфовка производилась в створе участка планируемого строительства. Шурфы в обязательном порядке закладывались вблизи современных и древних водотоков и водоемов, оврагов, балок и иных подобных объектов, как в пойме, так и на террасах, на территории исторических населенных пунктов (существующих и исчезнувших) и в пределах их хозяйственных зон, на всех водораздельных участках, потенциально пригодных для расположения объектов археологического наследия. При определении количества шурфов, необходимых для полноценного обследования участка, мы руководствовались п. 3.12 Положения о порядке проведения археологических полевых работ и составления научной отчетной документации (не менее одного шурфа на 1 га при площадных обследованиях или не менее одного шурфа на 1 км – при линейных).

Выемка грунта в шурфах осуществлялась пластами толщиной 20 см с непрерывным просмотром извлеченного грунта. После снятия каждого пласта производилась зачистка поверхности для выявления пятен возможных археологических объектов и других следов древних антропогенных воздействий. После выемки нематериковых напластований выполнялась контрольная прокопка материкового слоя для подтверждения его археологической стерильности с последующей зачисткой материковой поверхности и бортов шурфа для качественной графо- и фотофиксации профилей шурфа.

В процессе работ осуществлялась графо- и фотофиксация всех наблюдений, велся полевой дневник. Места закладки шурфов фиксировались прибором глобального позиционирования и наносились на план участка.

Для определения границ территории объекта археологического наследия использовалась методика, разработанная Институтом археологии Российской академии наук в соответствии с Государственным контрактом № 2023-01-41/05-11 и рекомендованная к применению письмом МК РФ № 12-01-39/05-АБ от 27 июня 2011 г.

В ходе полевых исследований использовались цифровые фотокамеры Sony alpha a6000, нивелирная рейка, прибор спутниковой навигации GPS «Garmin GPSmap 62s» (система координат WGS-84). Картографические данные и космоснимки местности получены с использованием программ GoogleEarth и SAS.Планета, а также интернет ресурсов <https://satmaps.info> и <http://www.etomesto.ru>.

3. КРАТКОЕ ОПИСАНИЕ РАЙОНА ИССЛЕДОВАНИЯ

Карачевский муниципальный район расположен на северо-востоке Брянской области. Он граничит в своей северо-западной и юго-западной части с Брянским и Навлинским муниципальными районами Брянской области. В северной части он имеет общую границу с Хвастовичским муниципальным районом Калужской области, в восточной части с Хотынецким и Шаблыкинским муниципальными районами Орловской области.

В состав Карачевского муниципального района входят Карачевское городское и семь сельских поселений (Бошинское, Вельяминовское, Верхопольское, Дроновское, Мылинское, Песоченское, Ревенское); в его пределах расположены г. Карачев и 128 сельских населенных пунктов.

Обводненность территории района довольно низкая, крупные реки и озера отсутствуют. На территории района имеются большие запасы подземных вод, которые в целом соответствуют санитарно-гигиеническим требованиям. На севере района протекает река Снежень, на юге – река Ревна, левые притоки реки Десна. Большая часть района расположена на Снежетьско-Ревенском междуречье.

В ландшафтном отношении территория Карачевского района четко подразделяется на возвышенные и низменные равнины. Возвышенные равнины практически полностью распаханы, леса сохранились фрагментарно. Эти комплексы занимают преимущественно в южной и восточной частях района.

Низменные равнины находятся в западной и северной части района. Они разделяются по дренажным условиям на дренируемые и избыточно увлажненные. На низменных равнинах большие площади, по сравнению с возвышенными, заняты коренными (преимущественно сосновыми) и вторичными (сосново-мелколиственными с примесью широколиственных пород) лесами. Леса произрастают в северной и северо-западной частях района и занимают 27,5% его территории. Высшая точка поверхности территории района находится у п. Дунаевский (274 м).

Согласно метеорологическим показателям, климат Карачевского района умеренно континентальный - с теплым летом и умеренно холодной зимой. Среднегодовое количество осадков составляет 500-600 мм. Средняя годовая температура около +5,0°С¹.

¹ (<https://fgistp.economy.gov.ru/lk/#/document-show/125435>) Федеральная государственная информационная система территориального планирования. Карачевский район Брянской области

4. ИСТОРИЯ АРХЕОЛОГИЧЕСКОГО ИЗУЧЕНИЯ РАЙОНА РАБОТ

Практически все районы левобережья Десны, все в том числе и Карачевский район достаточно слабо исследован в археологическом отношении. Первое описание памятников археологии на территории современного Карачевского района Брянской области было сделано еще в 1870-е гг. по инициативе секретаря Орловского губернского статистического комитета А.Г. Пупарева. В 1877 г. вышла его книга «Материалы для истории и статистики Орловской губернии», в которой опубликованы статистические таблицы, исторические очерки, указатель статей, помещенных в неофициальной части «Орловских губернских ведомостей» в 1839–1875 годы, а также первый свод археологических памятников Орловского края, в том числе расположенных на территории современного Карачевского района, входившей тогда в состав Орловской губернии².

Затем в изучении памятников археологии Карачевского района наступил почти столетний перерыв. Только в 1967 г. С.С. Ширинским было обследовано городище Карачева.³ В 1974 г. на территории района работал Деснинский левобережный отряд Института археологии АН СССР под руководством А.С. Смирнова. Тогда им были исследованы практически все известные в настоящее время памятники на территории района: поселение эпохи бронзы у с. Дроново, городище и курганный могильник Песочня, два курганных могильника и селище древнерусского времени на р. Рессета на севере района, на границе с Калужской областью. Эти памятники (всего восемь) вошли в свод «Археологическая карта России: Брянская область».⁴

В 1998 г. в районе работала сотрудник Брянского областного краеведческого музея Е.А. Чеплянская, обследовавшая селища древнерусского и средневекового времени в ближайшей округе городища Карачев по обоим берегам р. Снежеть. В результате этих работ было обнаружено и обследовано 5 селищ X–XIII вв. и XIV–XVII вв. (селища Карачев 2, 3, 4 и селища Затинная 1 и 2). В том же году сотрудником Брянской областной дирекции по охране и использованию памятников истории и культуры В.В. Миненко в с. Одрина на территории Николо-Одринского монастыря обнаружено селище первых веков н.э.

В.Н. Гурьяновым в 2002 г. при шурфовке фундаментов собора Николая Чудотворца (1703–1710 гг. постройки) на территории монастыря была собрана лепная керамика предположительно колочинской культуры и круговая керамика XV–XVI вв.

² Пупарев А.Г. Материалы для истории и статистики Орловской губернии. Том 1. Орёл, 1877.

Никольская Т. Н. Отчет о разведках и раскопках в Орловской области летом 1967 года// Архив ИА РАН. Р-1. №3638.

³ Никольская Т. Н. Отчет о разведках и раскопках в Орловской области летом 1967 года// Архив ИА РАН. Р-1. №3638.

⁴ Археологическая карта России: Брянская область/ Автор-сост. А.В. Кашкин. – М., 1993.

В 2012 г. сотрудник отдела охранных раскопок ИА РАН В.В. Миненко на территории, прилегающей к собору Михаила Архангела, расположенного на городище «Татарский вал» в г. Карачеве, проводил исследования остатков не зафиксированного письменными источниками церковного каменного здания, предположительно относящегося к XII–XIII вв.⁵

В том же году на территории района проводил разведочные работы сотрудник Некоммерческого партнерства «Южархеология» М.В. Ивашов – на участках реконструкции магистрального нефтепровода «Куйбышев – Унеча – Мозырь 1», выявлены местонахождения керамики Яковлево 1 и 2 и сотрудник ООО «Археологическое общество Кубани» Г.В. Воронин – в зоне строительства подстанции и линии электропередач.⁶

В 2013 году на территории Карачевского района проводил разведки по проектируемой трассе ВОЛС генеральный директор АНО «СоТАрИ» М.О. Жуковский. Им были выявлены позднесредневековые (XVI–XVIII вв.) селища Костыхино, Лужецкая (Покров), Волково.⁷

В 2017 г. проводись разведки В.Н. Гурьяновым на участках реконструкции магистральных трубопроводов на переходах рек Сельня, Велемья, Снежеть. В Карачевском районе выявлены памятники археологии «Непряхино 1, поселение»⁸ в районе с. Красные дворики и «Дарьина 1, поселение»⁹. Первый относится к новому времени, второй – к неолиту.

В 2018 г. число зарегистрированных на территории Карачевского района памятников увеличилось за счет выявления группы еще из 4 поселений в районе д. Дарьина.

Так же в 2018 г. Фатьков А.М. проводил раскопки на поселении нового времени Непряхино 1 в районе села Красные дворики.

В районе обследуемого участка к моменту проведения работ, было известно расположение двух объектов археологического наследия: поселение Дарьина-4 (эпоха бронзы). ОАН находится в 1,6 км к югу от обследованного участка (Илл. 4).

⁵ Миненко В.В., Яганов А.В. Охранно-спасательные археологические исследования остатков храма XII–XIII вв. на территории «Карачевской крепости XII–XVII вв.» в городе Карачев Брянской области в 2012 г. // Археологические исследования в Еврорегионе «Днепр» в 2012 г. - Гомель, 2013.

⁶ Ивашов М.В. Отчет о проведении археологических исследований по трассе Магистрального нефтепровода «Куйбышев-Унеча-Мозырь» на территории Брянской, Орловской и Липецкой областей в 2012 году // Архив ИА РАН, Р-1, № 34585

⁷ Жуковский М.О. Отчет о проведении охранно-разведочного археологического обследования земельных участков, выделяемых под проектируемое строительство объекта «Линейно-кабельное сооружение ВОЛС «Трубчевск-Карачев» на территории Брянской области в 2013 г. // Архив ИА РАН. Р-1. № 39225.

⁸ Гурьянов В. Н. Раздел. Сохранение объектов археологического наследия Г.0.0000.17117-ТДР/ТСД/ГТП-500.000-СОАН. Корректировка по объекту археологического наследия "Непряхино 1, поселение". "МНПП «Куйбышев-Брянск» Дн500. Малый водоток р.Сельня, 1119 км (основная нитка). Реконструкция, 2017 г.

⁹ Гурьянов В. Н. Раздел. Сохранение объектов археологического наследия Г.4.0000.19171-ТДР/ТСД/ГТП-500.000-СОАН корректировка. МНПП «Участок № 42», ДН500. Малый водосток Р. Снежеть, 82 км (основная нитка). Реконструкция, 2017 г

5. ОПИСАНИЕ ХОДА ОБСЛЕДОВАНИЯ

Исследования проводились на земельном участке, предназначенном для реализации проектных решений по титулу: «МН "Куйбышев-Унеча-2", участок "Новосёлово - Унеча", Dn1200, 1150-1155,2км. Брянское РУ. МН. Реконструкция».

Участок изысканий локализуется в северной части Брянской области, в восточной части Карачевского района, на землях Карачевского городского поселения (Илл. 2-3).

В геоморфологическом отношении территория обследования занимает долину правого берега р. Снежень (Илл. 4-7).

Абсолютные высотные отметки (в Балтийской системе высот) на территории участка составляют 185-225 м, высота над уровнем поймы р. Снежень составляет 3-43 м.

В районе обследуемого участка к моменту проведения работ, было известно расположение двух объектов археологического наследия: поселение Дарьина-4 (эпоха бронзы). ОАН находится в 1,6 км к югу от обследованного участка (Илл. 4).

Анализ исторических карт (Трехверстовая военно-топографическая карта Российской империи 1869-1919 гг.) показал, что на территории обследованного участка в XIX - нач. XX вв. исторические населенные пункты не располагались (Илл. 8).

Маршрут археологического обследования брал своё начало в 200 м к востоку от перехода нефтепроводов через р. Снежень у ПК 11544+99.46 и следовал в северо-восточном направлении, где были заложены разведочные шурфы (№1-9) и выявлен один ОАН «Глыбочка, селище-1». Оканчивался маршрут обследования у южной окраины НПС Аксиньино. Общая протяженность обследуемой территории составила 4,6 км, ширина отвода 5-20 м.

Дневная поверхность большей части обследованного участка представлена с/х угодьями (пашней), к крайней юго-западной части участка произрастают деревья и луговая растительность (Илл. 9-20)

Участок обследования был пройден в пешем порядке, произведен осмотр современной дневной поверхности на предмет выявления археологических предметов и выраженных в рельефе и микрорельефе археологических объектов. Количество шурфов определялось исходя из протяжённости участка (4,6 км), однако, в ходе выявления ОАН – «Глыбочка, селище-1» количество шурфов было увеличено. Таким образом, на обследуемом участке было заложено 9 разведочных шурфов (Илл. 19). Выбор места закладки шурфов обусловлен близостью древнего водотока, который мог выступать местом притяжения древнего населения. После завершения работ шурфы были рекультивированы (Илл. 22).

В ходе обследования земельного участка, предназначенного для реализации проектных решений по титулу: «МН "Куйбышев-Унеча-2", участок "Новосёлово - Унеча", Дн1200, 1150-1155,2км. Брянское РУ. МН. Реконструкция» был выявлен один ОАН – «Глыбочка, селище-1».

Выявленный объект археологического наследия

ОАН «Глыбочка, селище-1» (Илл. 5-6; 23-46). Памятник выявлен автором данного отчёта в 2025 году.

ОАН «Глыбочка, селище-1» находится на территории Карачевского района Брянской области в 0,76 км к западо-юго-западу от южной окраины д. Глыбочка (ул. Заречная, д. 2) и в 0,41 км к юго-востоку от южной окраины д. Слобода (ул. Лоскутова, д. 167).

ОАН «Глыбочка, селище-1» расположено на склоне террасной площадки правого берега р. Снежить. К западу от селища находится пойма, к северу и югу расположены небольшие лесные насаждения.

Высота расположения памятника над уровнем моря (в Балтийской системе высот) – 189-195 м. Высота над уровнем поймы реки – 3-9 м.

Географические координаты (поворотные точки):

Обозначение (номер) характерной точки	Координаты характерных точек во Всемирной геодезической системе координат (WGS-84)		Координаты характерных точек в местной системе координат (МСК-32, зона 2)	
	Северной широты	Восточной долготы	X	Y
1	53.096003527	35.028947339	472607.72	2219680.3
2	53.095993903	35.031114554	472605.73	2219825.47
3	53.094834181	35.031109106	472476.67	2219824.29
4	53.094846929	35.029548728	472478.75	2219719.77

Степень сохранности ОАН – неудовлетворительная. По территории селища проходят нефтепроводы, ЛЭП, ВОЛС и грунтовые дороги.

В результате визуального осмотра территории памятника, на свободных от растительности участках был выявлен подъемный археологический материал, представленный фрагментами стенок и донца круговых сосудов коричневого, серого цветов. Толщина черепков 0,6-1,0 см.

Для определения характера и мощности культурного слоя на памятнике был заложен 1 разведочный шурф.

Шурф 1 (Илл. 5-6; 23-24; 30-41) был заложен в восточной части памятника, на склоне террасной площадки правого берега р. Снежить, в 815 м к ЗЮЗ от южной окраины д. Глыбочка (ул. Заречная, д. №2). Географические координаты шурфа N53°05,721' E35°01,894'. Шурф имел размеры 2×2 м, и был ориентирован бортами по сторонам света. Шурф заложен с целью выяснения характера и мощности культурного слоя.

Дневная поверхность шурфа задернована. В качестве нулевого репера выбран северо-западный кол шурфа. В шурфе было исследовано 5 пластов, шурф изучен на глубину 1,0 м. Материк прокопан в шурфе на глубину 0,3 м.

Первый и второй пласты сложены переотложенным грунтом. Третий пласт и верхняя граница четвёртого пласта сложены чёрным гумусированным суглинком. Нижняя граница четвёртого пласта и пятый пласт сложены материковой коричневой глиной. Археологический материал зафиксирован в пластах 1 и 2, в слое переотложенного грунта и чёрного гумусированного суглинка. В пласте 1 было обнаружено два венчика, две стенки, одно донце круговых сосудов коричневого и серого цвета с примесью в составе теста мелкого песка. Толщина черепков 0,6-0,9 см. Так же был выявлен один каменный тёрочник. В пласте 2 было обнаружено четыре стенки круговых сосудов коричневого и серого цвета с примесью в составе теста мелкий песок. Толщина черепков 0,6-0,8 см.

Описание стратиграфия шурфа производилось по профилю западного борта:

0-0,03 м – дёрн;

0,03-0,35 м – переотложенный грунт (мощность слоя 0,32 м);

0,35-0,7 м – чёрный гумусированный суглинок (мощность слоя 0,35 м);

0,7-1,0 м – материковая коричневая глина (мощность слоя 0,3 м).

Ниже 1,0 м – материк – коричневая глина.

Таким образом, в шурфе было зафиксировано присутствие культурного слоя мощностью до материка 0,7 м.

После проведения работ шурф был рекультивирован.

Для определения границ территории памятника было заложено 4 разведочных шурфа.

Шурф 2 (Илл. 5-6; 23-24; 47-50) был заложен на склоне террасной площадки правого берега р. Снежить, в 830 м к З от южной окраины д. Глыбочка (ул. Заречная, д. №2) и в 70 м к ССЗ от шурфа 1. Географические координаты шурфа N53°05,766' E35°01,817'. Шурф имел размеры 1×1 м, и был ориентирован бортами по сторонам света. Шурф заложен с целью определения северной границы памятника археологии.

Дневная поверхность шурфа задернована. В шурфе было исследовано 4 пласта, шурф изучен на глубину 0,8 м. Материк прокопан в шурфе на глубину 0,2 м.

Стратиграфия шурфа однообразна во всех бортах, описание производилось по профилю северного борта:

0-0,03 м – дёрн;

0,03-0,6 м – тёмно-серый гумусированный суглинок (мощность слоя 0,57 м);

0,6-0,8 м – материковая коричневая глина (мощность слоя 0,2 м).

Ниже 0,8 м – материк – коричневая глина.

По результатам изучения шурфа археологических предметов и признаков культурного слоя не зафиксировано. После проведения работ шурф был рекультивирован.

Шурф 3 (Илл. 5-6; 23-24; 51-54) был заложен на склоне террасной площадки правого берега р. Снежить, в 750 м к ЮЗ от южной окраины д. Глыбочка (ул. Заречная, д. №2) и в 65 м к В от шурфа 1. Географические координаты шурфа N53°05,721' E35°01,894'. Шурф имел размеры 1×1 м, и был ориентирован бортами по сторонам света. Шурф заложен с целью определения восточной границы памятника археологии.

Дневная поверхность шурфа задернована. В шурфе было исследовано 4 пласта, шурф изучен на глубину 0,75 м. Материк прокопан в шурфе на глубину 0,25 м.

Стратиграфия шурфа однообразна во всех бортах, описание производилось по профилю северного борта:

0-0,03 м – дёрн;

0,03-0,5 м – чёрный гумусированный суглинок (мощность слоя 0,47 м);

0,5-0,75 м – материковая коричневая глина (мощность слоя 0,25 м).

Ниже 0,75 м – материк – коричневая глина.

По результатам изучения шурфа археологических предметов и признаков культурного слоя не зафиксировано. После проведения работ шурф был рекультивирован.

Шурф 4 (Илл. 5-6; 23-24; 55-58) был заложен на склоне террасной площадки правого берега р. Снежить, в 845 м к ЮЗ от южной окраины д. Глыбочка (ул. Заречная, д. №2) и в 80 м к ЮЮЗ от шурфа 1. Географические координаты шурфа N53°05,687' E35°01,820'. Шурф имел размеры 1×1 м, и был ориентирован бортами по сторонам света. Шурф заложен с целью определения восточной границы памятника археологии.

Дневная поверхность шурфа задернована. В шурфе было исследовано 4 пласта, шурф изучен на глубину 0,85 м.

Стратиграфия шурфа однообразна во всех бортах, описание производилось по профилю северного борта:

0-0,03 м – дёрн;

0,03-0,85 м – чёрный гумусированный суглинок (мощность слоя 0,82 м).

Ниже 0,85 м – материк – коричневая глина.

Шурф 5 (Илл. 5-6; 23-24; 59-62) был заложен на склоне террасной площадки правого берега р. Снежень, в 980 м к ЮЗ от южной окраины д. Глыбочка (ул. Заречная, д. №2) и в 160 м к ЗСЗ от шурфа 4. Географические координаты шурфа N53°05,721' E35°01,686'. Шурф имел размеры 1×1 м, и был ориентирован бортами по сторонам света. Шурф заложен с целью определения восточной границы памятника археологии.

Дневная поверхность шурфа задернована. В шурфе было исследовано 5 пласта, шурф изучен на глубину 0,55 м. Материк прокопан в шурфе на глубину 0,35 м.

Стратиграфия шурфа однообразна во всех бортах, описание производилось по профилю северного борта:

0-0,03 м – дёрн;

0,03-0,2 м – чёрный гумусированный суглинок (мощность слоя 0,17 м);

0,2-0,55 м – материковая белая глина (мощность слоя 0,35 м).

Ниже 0,55 м – материк – белая глина.

По результатам изучения шурфа археологических предметов и признаков культурного слоя не зафиксировано. После проведения работ шурф был рекультивирован.

Технологические особенности керамического материала, позволяют отнести памятник к Древнерусскому времени (XII-XIII вв.).

Границы территории объекта археологического наследия были определены на основании топографической ситуации и результатов археологического обследования (шурфовка и по распространению подъёмного материала). Западная граница памятника проходит по краю террасной площадки, ниже которого находится пойма. Северная, восточная и южная границы памятника маркируются по распространению подъёмного археологического материала, границы проведены в 25 м от крайних точек подъёмного археологического материала и шурфа с зафиксированным культурным слоем. Отсутствие культурных отложений за пределами установленных границ подтверждено шурфами 2-5.

Таким образом, за границу территории объекта археологического наследия приняты стороны четырёхугольника. Участок северной границы от точки 1 до точки 2 проходит в восточном направлении на протяжении 145.50 м (азимут 90°15'). Участок восточной границы от точки 2 до точки 3 проходит в южном направлении на протяжении 129 м (азимут 180°01'). Участок южной границы от точки 3 до точки 4 проходит в западном направлении на протяжении 104.50 м (азимут 270°10'). Участок западной границы от точки 4 до точки 1 проходит в северо-западном направлении на протяжении 134.90 м (азимут 342°56').

Общий периметр границы территории объекта археологического наследия составляет 513,9 м. Площадь территории объекта археологического наследия составляет около 16 067 кв.м.

ОАН «Глыбочка, селище-1» не попадает в зону строительства, однако, находится в непосредственной близости, на удалении от 1 до 10 м северу от полосы отвода проектируемого трубопровода.

Кроме того, на обследуемом участке было заложено четыре разведочных шурфа, не показавшие наличие культурных отложений. Ниже следует их описание.

Шурф 6 (Илл. 5-6; 63-66) был заложен в западной части обследованного участка, на правобережной террасе правого берега р. Снежить, в 380 м к ЮВ от южной окраины д. Глыбочка (ул. Заречная, д. №2). Географические координаты шурфа N53°05,747' E35°02,883'. Шурф имел размеры 2×2 м, ориентирован бортами по сторонам света. Шурф заложен с целью выявления факта наличия или отсутствия признаков культурного слоя в связи с потенциальной пригодностью места для обнаружения объектов археологического наследия.

Дневная поверхность шурфа распахивалась. В качестве репера выбрано основание северо-восточного кола шурфа.

В шурфе было исследовано 5 пластов на глубину 0,95 м, контрольный прокоп выполнен на 0,2 м.

Стратиграфия шурфа однообразна во всех бортах, описание производилось по профилю южного борта:

0-0,55 м – чернозём (мощностью 0,55 м);

0,55-0,75 м – тёмно-серый суглинок (мощностью 0,2 м);

0,75-0,95 м – материковая жёлтая глина (мощностью 0,2 м).

Ниже 0,95 м – материк – материковая коричневая глина.

По результатам изучения шурфа археологических предметов и признаков культурного слоя не прослежено. После проведения работ шурф был рекультивирован.

Шурф 7 (Илл. 5-6; 67-70) был заложен в центральной части обследованного участка, на левом берегу безымянной балки (левый приток р. Снежить), в 910 м к ЮВ от восточной окраины д. Глыбочка (ул. Заречная, д. №47) и в 1,27 м к СВ от южной окраины д. Глыбочка (ул. Заречная, д. №2). Географические координаты шурфа N53°05,881' E35°03,694'. Шурф имел размеры 2×2 м, ориентирован бортами по сторонам света. Шурф заложен с целью выявления факта наличия или отсутствия признаков культурного слоя в связи с потенциальной пригодностью места для обнаружения объектов археологического наследия.

Дневная поверхность шурфа задернована. В качестве репера выбрано основание северо-восточного кола шурфа.

В шурфе было исследовано 6 пластов на глубину 1,1 м, контрольный прокоп выполнен на 0,5 м.

Стратиграфия шурфа однообразна во всех бортах, описание производилось по профилю южного борта:

0-0,03 м – дёрн;

0,03-0,6 м – чернозём (мощностью 0,57 м);

0,6-1,1 м – материковая жёлтая глина (мощностью 0,5 м).

Ниже 1,1 м – материк – материковая коричневая глина.

По результатам изучения шурфа археологических предметов и признаков культурного слоя не прослежено. После проведения работ шурф был рекультивирован.

Шурф 8 (Илл. 5-6; 71-74) был заложен в центральной части обследованного участка, на правом берегу безымянной балки (левый приток р. Снежень), в 1,04 м к ЮВ от восточной окраины д. Глыбочка (ул. Заречная, д. №47) и в 1,72 км к ЮЗ от контрольно-пропускного пункта у НПС Аксиньино. Географические координаты шурфа N53°05,907' E35°03,881'. Шурф имел размеры 2×1 м, ориентирован бортами по сторонам света. Шурф заложен с целью выявления факта наличия или отсутствия признаков культурного слоя в связи с потенциальной пригодностью места для обнаружения объектов археологического наследия.

Дневная поверхность шурфа задернована. В качестве репера выбрано основание северо-восточного кола шурфа.

В шурфе было исследовано 5 пластов на глубину 1,0 м, контрольный прокоп выполнен на 0,4 м.

Стратиграфия шурфа однообразна во всех бортах, описание производилось по профилю северного борта:

0-0,03 м – дёрн;

0,03-0,6 м – чернозём (мощностью 0,57 м);

0,6-1,0 м – материковая тёмно-коричневая глина (мощностью 0,4 м).

Ниже 1,0 м – материк – тёмно-коричневая глина.

По результатам изучения шурфа археологических предметов и признаков культурного слоя не прослежено. После проведения работ шурф был рекультивирован.

Шурф 9 (Илл. 5-6; 75-78) был заложен в западной части обследованного участка, на водораздельной возвышенности безымянных балок (левые притоки р. Снежень), в 255 м к ЮЮЗ от контрольно-пропускного пункта у НПС Аксиньино. Географические координаты шурфа N53°06,095' E35°05,286'. Шурф имел размеры 2×1 м, ориентирован бортами по сторонам света. Шурф заложен с целью выявления факта наличия или отсутствия

признаков культурного слоя в связи с потенциальной пригодностью места для обнаружения объектов археологического наследия.

Дневная поверхность шурфа распахивалась. В качестве репера выбрано основание северо-восточного кола шурфа.

В шурфе было исследовано 5 пластов на глубину 1,0 м, контрольный прокоп выполнен на 0,4 м.

Стратиграфия шурфа однообразна во всех бортах, описание производилось по профилю северного борта:

0-0,3 м – чернозём (мощностью 0,3 м);

0,3-0,4 м – тёмно-серый суглинок (мощностью 0,2 м);

0,4-0,6 м – материковая жёлтая глина (мощностью 0,2 м).

Ниже 0,6 м – материк – плотная материковая коричневая глина.

По результатам изучения шурфа археологических предметов и признаков культурного слоя не прослежено. После проведения работ шурф был рекультивирован.

ЗАКЛЮЧЕНИЕ

В процессе археологической разведки на участке реализации проектных решений по титулу «МН "Куйбышев-Унеча-2", участок "Новосёлово - Унеча", Dn1200, 1150-1155,2км. Брянское РУ. МН. Реконструкция» было проведено натурное обследование поверхности участка, заложено 9 разведочных шурфов и выявлен один ОАН - «Глыбочка, селище-1». ОАН «Глыбочка, селище-1» не попадает в зону строительства, однако, находится в непосредственной близости, на удалении от 1 до 10 м северу от полосы отвода проектируемого трубопровода.

На территории данного ОАН запрещены земляные работы, стоянка техники и складирование стройматериалов.

В соответствии с пп. 1) п.1 ст. 5.1. Федерального закона от 25.06.2002 г. № 73-ФЗ на территории памятника или ансамбля запрещается проведение земляных, строительных, мелиоративных и иных работ, за исключением работ по сохранению объекта культурного наследия или его отдельных элементов, сохранению историко-градостроительной или природной среды объекта культурного наследия.

В соответствии со ст. 36 п. 2 73-ФЗ от 25.06.2002 г. изыскательские, проектные, земляные, строительные, мелиоративные, хозяйственные работы, указанные в статье 30 настоящего Федерального закона работы по использованию лесов и иные работы в границах территории объекта культурного наследия, включенного в реестр, проводятся при условии реализации согласованных соответствующим органом охраны объектов культурного наследия, определенным пунктом 2 статьи 45 настоящего Федерального закона, обязательных разделов об обеспечении сохранности указанных объектов культурного наследия в проектах проведения таких работ или проектов обеспечения сохранности указанных объектов культурного наследия либо плана проведения спасательных археологических полевых работ, включающих оценку воздействия проводимых работ на указанные объекты культурного наследия.

В соответствии со ст. 36 п. 3 73-ФЗ от 25.06.2002 г. «Строительные и иные работы на земельном участке, непосредственно связанном с земельным участком в границах территории объекта культурного наследия, проводятся при наличии в проектной документации разделов об обеспечении сохранности указанного объекта культурного наследия или о проведении спасательных археологических полевых работ или проекта обеспечения сохранности указанного объекта культурного наследия либо плана проведения спасательных археологических полевых работ, включающих оценку воздействия

проводимых работ на указанный объект культурного наследия, согласованных с региональным органом охраны объектов культурного наследия».

В соответствии со ст. 36 п. 4 73-ФЗ от 25.06.2002 г. «В случае обнаружения в ходе проведения изыскательских, проектных, земляных, строительных, мелиоративных, хозяйственных работ, указанных в статье 30 настоящего Федерального закона работ по использованию лесов и иных работ объекта, обладающего признаками объекта культурного наследия, в том числе объекта археологического наследия, заказчик указанных работ, технический заказчик (застройщик) объекта капитального строительства, лицо, проводящее указанные работы, обязаны незамедлительно приостановить указанные работы и в течение трех дней со дня обнаружения такого объекта направить в региональный орган охраны объектов культурного наследия письменное заявление об обнаруженном объекте культурного наследия».

Автор отчета



Безбородых В.И.

**ПРИЛОЖЕНИЕ А. Краткий формуляр с основными сведениями
об объектах исследования**

1. Название объекта археологического наследия.	Глыбочка, селище-1
2. Административная принадлежность (субъект, область, район).	РФ, Брянская область, Карачевский район
3. Принадлежность к речному/морскому бассейну.	Террасная площадка правого берега р. Снежить
4. Географические координаты (формат GPS, система координат WGS-84, градусы/минуты/секунды или десятичный).	1 - N 53.096003527 E 35.028947339 2 - N 53.095993903 E 35.031114554 3 - N 53.094834181 E 35.031109106 4 - N 53.094846929 E 35.029548728
5. Тип объекта археологического наследия (городище, селище, могильник, поселение и т.д.).	селище
6. Годы и ФИО исследователей памятника.	Безбородых В.И., 2025 г.
7. Хронологическая атрибуция.	Древнерусское время (XII-XIII вв.)
8. Вид проведенных работ (разведка без земляных работ, разведка с шурфовками, раскопки, наблюдения), с указанием площади исследования.	2025 год - разведка с шурфовками. 1 шурф размером 1x1 м.
9. Место хранения археологических находок.	Фонды ООО «БАЭ»

ПРИЛОЖЕНИЕ Б. Список литературы и архивных материалов

Археологическая карта России: Брянская область/ Автор-сост. А.В. Кашкин. – М.,1993

Гурьянов В. Н. Раздел. Сохранение объектов археологического наследия Г.0.0000.17117-ТДР/ТСД/ГТП-500.000-СОАН. Корректировка по объекту археологического наследия "Непряхино 1, поселение". "МНПП «Куйбышев-Брянск» Dn500. Малый водоток р.Сельня, 1119 км (основная нитка). Реконструкция, 2017 г

Гурьянов В. Н. Раздел. Сохранение объектов археологического наследия Г.4.0000.19171-ТДР/ТСД/ГТП-500.000-СОАН корректировка. МНПП «Участок № 42», DN500. Малый водосток Р. Снежить, 82 км (основная нитка). Реконструкция, 2017 г

Гурьянов В.Н. Отчет об археологических исследованиях в Брянской области в 2002 году // Архив ИА РАН. Р-1. № 27259.

Жуковский М.О. Отчет о проведении охранно-разведочного археологического обследования земельных участков, выделяемых под проектируемое строительство объекта «Линейно-кабельное сооружение ВОЛС «Трубчевск-Карачев» на территории Брянской области в 2013 г. // Архив ИА РАН. Р-1. № 39225.

Ивашов М.В. Отчет о проведении археологических исследований по трассе Магистрального нефтепровода «Куйбышев-Унеча-Мозырь» на территории Брянской, Орловской и Липецкой областей в 2012 году // Архив ИА РАН, Р-1, № 34585

Миненко В.В. Отчет об археологических работах в Брянской области в 1998 году //Архив ИА РАН. Р-1. № 24162.

Миненко В.В., Яганов А.В. Охранно-спасательные археологические исследования остатков храма XII-XIII вв. на территории «Карачевской крепости XII-XVII вв.» в городе Карачев Брянской области в 2012 г. // Археологические исследования в Еврорегионе «Днепр» в 2012 г. -Гомель, 2013.

Никольская Т. Н. Отчет о разведках и раскопках в Орловской области летом 1967 года// Архив ИА РАН. Р-1. №3638.

Никольская Т. Н. Отчет о разведках и раскопках в Орловской области летом 1967 года// Архив ИА РАН. Р-1. №3638.

Пупарев А.Г. Материалы для истории и статистики Орловской губернии. Том 1. Орёл, 1877.

Чеплянская Е. А. Отчет об археологических разведках на территории Карачевского района Брянской области в 1998 году// Архив ИА РАН.

<https://fgistp.economy.gov.ru/lk/#/document-show/125435> Федеральная государственная информационная система территориального планирования. Карачевский район Брянской области

ПРИЛОЖЕНИЕ В. Полевая опись археологических предметов

№ п/ п	№ Илл.	Наименование предмета	Сохран ность	Материал, примеси	Описание	Цвет	Размер (см)	Датировка	Условия находки
<i>1</i>	<i>2</i>	<i>3</i>	<i>4</i>	<i>5</i>	<i>6</i>	<i>7</i>	<i>8</i>	<i>9</i>	<i>10</i>
Глыбочка, селище-1									
1.	29.1	стенка кругового сосуда	фрагмент	глина, песок	поверхность гладкая	тёмно-серый	2,7×2,3 ×0,9	Древнерусское время (XII-XIII вв.)	подъёмный материал
2.	29.2	стенка кругового сосуда	фрагмент	глина, песок	поверхность гладкая	светло- серый	2,2×2,0 ×0,8	Древнерусское время (XII-XIII вв.)	подъёмный материал
3.	29.3	стенка кругового сосуда	фрагмент	глина, песок	поверхность шероховатая	серый	2,0×2,0 ×0,8	Древнерусское время (XII-XIII вв.)	подъёмный материал
4.	29.4	стенка кругового сосуда	фрагмент	глина, песок	поверхность шероховатая	чёрный	2,5×2,5 ×0,6	Древнерусское время (XII-XIII вв.)	подъёмный материал
5.	29.5	стенка кругового сосуда	фрагмент	глина, песок	поверхность шероховатая	коричневый	2,9×2,5 ×0,7	Древнерусское время (XII-XIII вв.)	подъёмный материал
6.	29.6	донце кругового сосуда	фрагмент	глина, песок	поверхность шероховатая	чёрный	3,0×2,0 ×1,0	Древнерусское время (XII-XIII вв.)	подъёмный материал

№ п/ п	№ Илл.	Наименование предмета	Сохран ность	Материал, примеси	Описание	Цвет	Размер (см)	Датировка	Условия находки
1	2	3	4	5	6	7	8	9	10
7.	34.1	венчик кругового сосуда	фрагмент	глина, песок	поверхность гладкая	коричневый	4,0×2,7 ×0,8	Древнерусское время (XII-XIII вв.)	шурф 1 пласт 1
8.	34.2	венчик кругового сосуда	фрагмент	глина, песок	поверхность гладкая	светло- серый	3,2×2,0 ×0,8	Древнерусское время (XII-XIII вв.)	шурф 1 пласт 1
9.	34.3	стенка кругового сосуда	фрагмент	глина, песок	поверхность гладкая	коричневый	5,5×3,5 ×0,7	Древнерусское время (XII-XIII вв.)	шурф 1 пласт 1
10.	34.4	стенка кругового сосуда	фрагмент	глина, песок	поверхность гладкая	коричневый	3,0×2,0 ×0,7	Древнерусское время (XII-XIII вв.)	шурф 1 пласт 1
11.	34.5	донце кругового сосуда	фрагмент	глина, песок	поверхность гладкая	серый	8,0×4,5 ×3,5	Древнерусское время (XII-XIII вв.)	шурф 1 пласт 1
12.	34.6	тёрочник	фрагмент	камень	поверхность гладкая	светло- серый	3,5×3,0 ×1,0	Древнерусское время (XII-XIII вв.)	шурф 1 пласт 1
13.	37.1	стенка кругового сосуда	фрагмент	глина, песок	поверхность гладкая	серый	4,0×2,2 ×0,6	Древнерусское время (XII-XIII вв.)	шурф 1 пласт 2

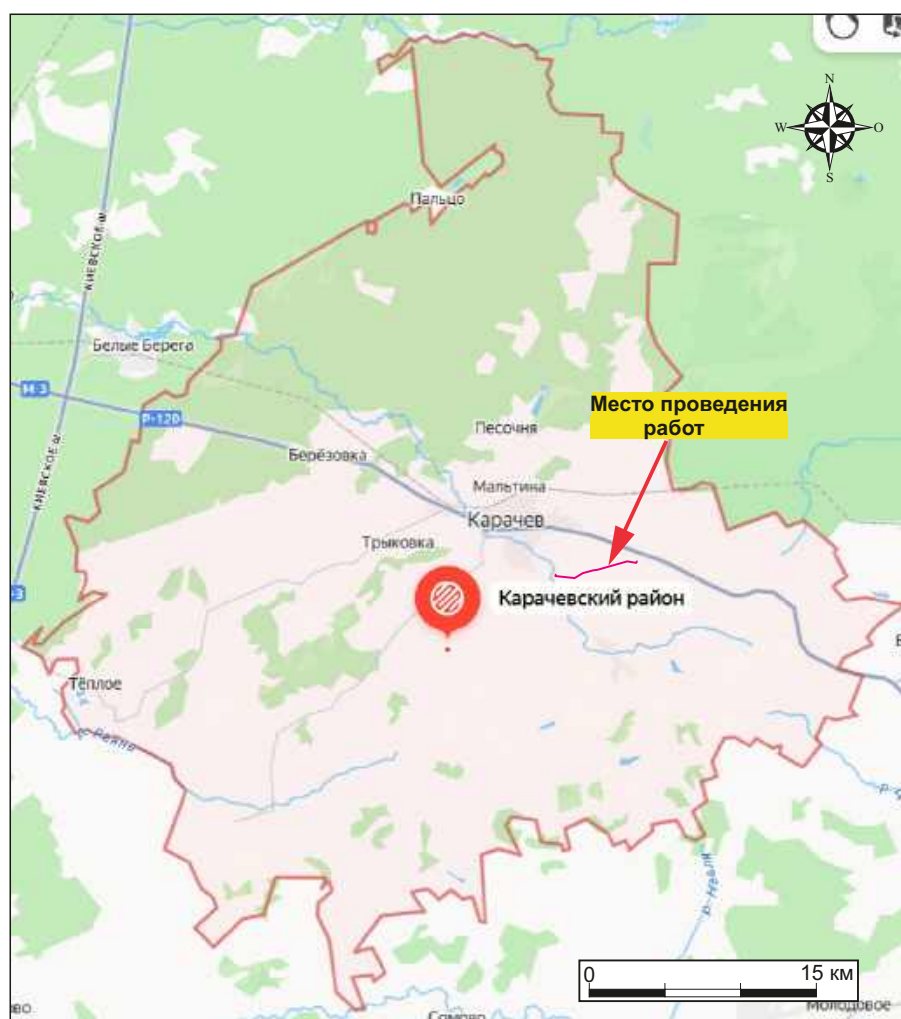
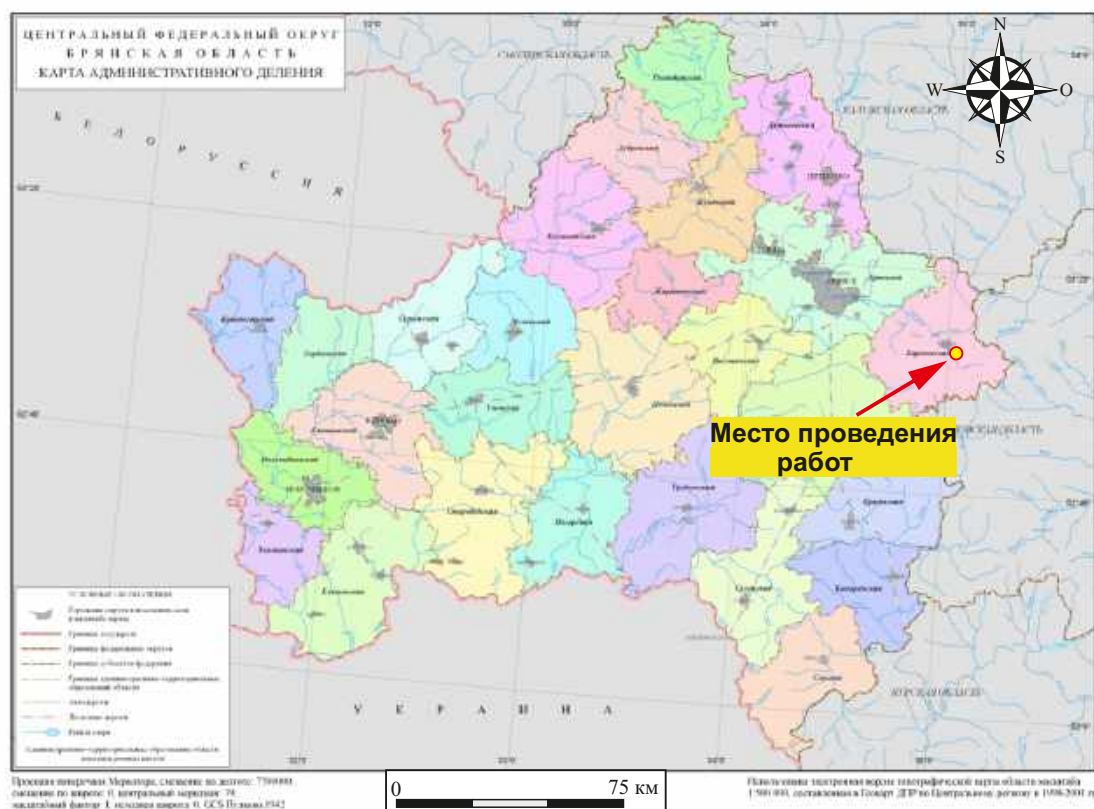
№ п/ п	№ Илл.	Наименование предмета	Сохран ность	Материал, примеси	Описание	Цвет	Размер (см)	Датировка	Условия находки
1	2	3	4	5	6	7	8	9	10
14.	37.2	стенка кругового сосуда	фрагмент	глина, песок	поверхность гладкая	коричневый	4,2×3,5 ×0,8	Древнерусское время (XII-XIII вв.)	шурф 1 пласт 2
15.	37.3	стенка кругового сосуда	фрагмент	глина, песок	поверхность гладкая	тёмно-серый	3,5×3,0 ×0,7	Древнерусское время (XII-XIII вв.)	шурф 1 пласт 2
16.	37.4	стенка кругового сосуда	фрагмент	глина, песок	поверхность гладкая	тёмно- коричневый	3,0×2,0 ×0,6	Древнерусское время (XII-XIII вв.)	шурф 1 пласт 2

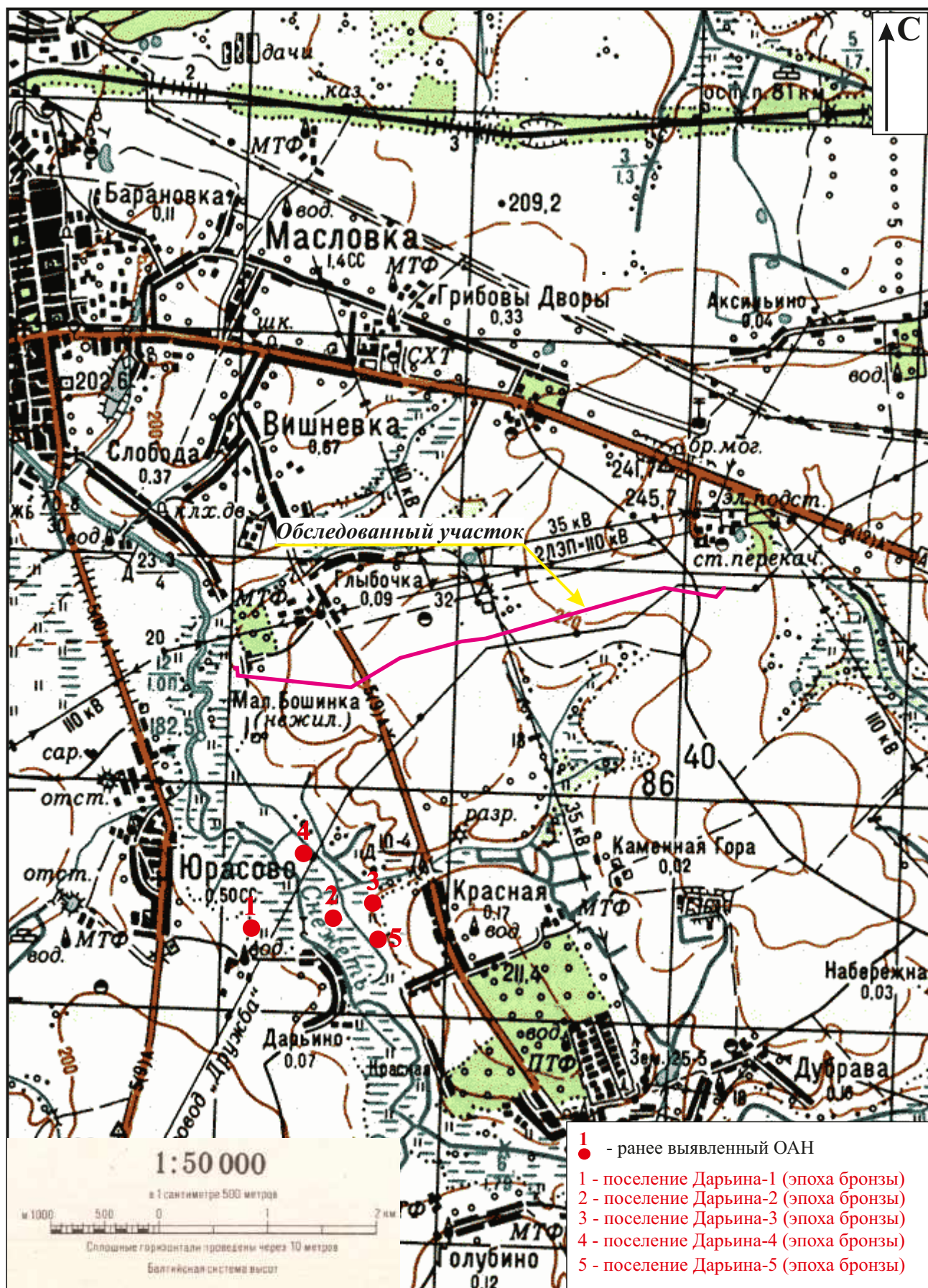
Всего по описи 16 предметов

ПРИЛОЖЕНИЕ В. Альбом иллюстраций

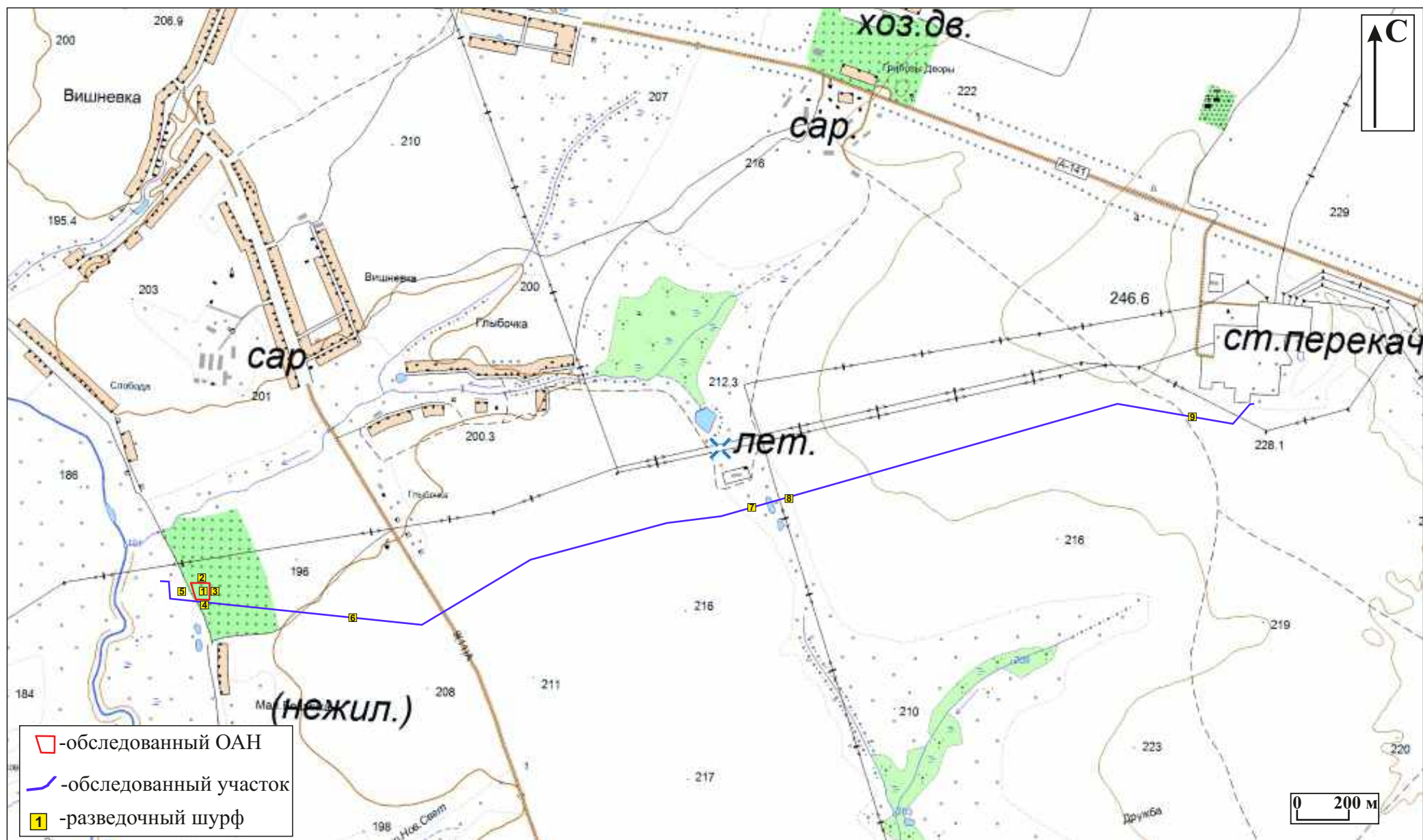
	обследованный участок		граница обследованного ОАН
	горизонталь		курган
	асфальтированная дорога		характерные точки границ памятника
	грунтовая дорога		шурф
	лесополоса		месторасположение ранее выявленного ОАН
	луговая растительность		точка фотофиксации

Илл. 1. Условные обозначения.

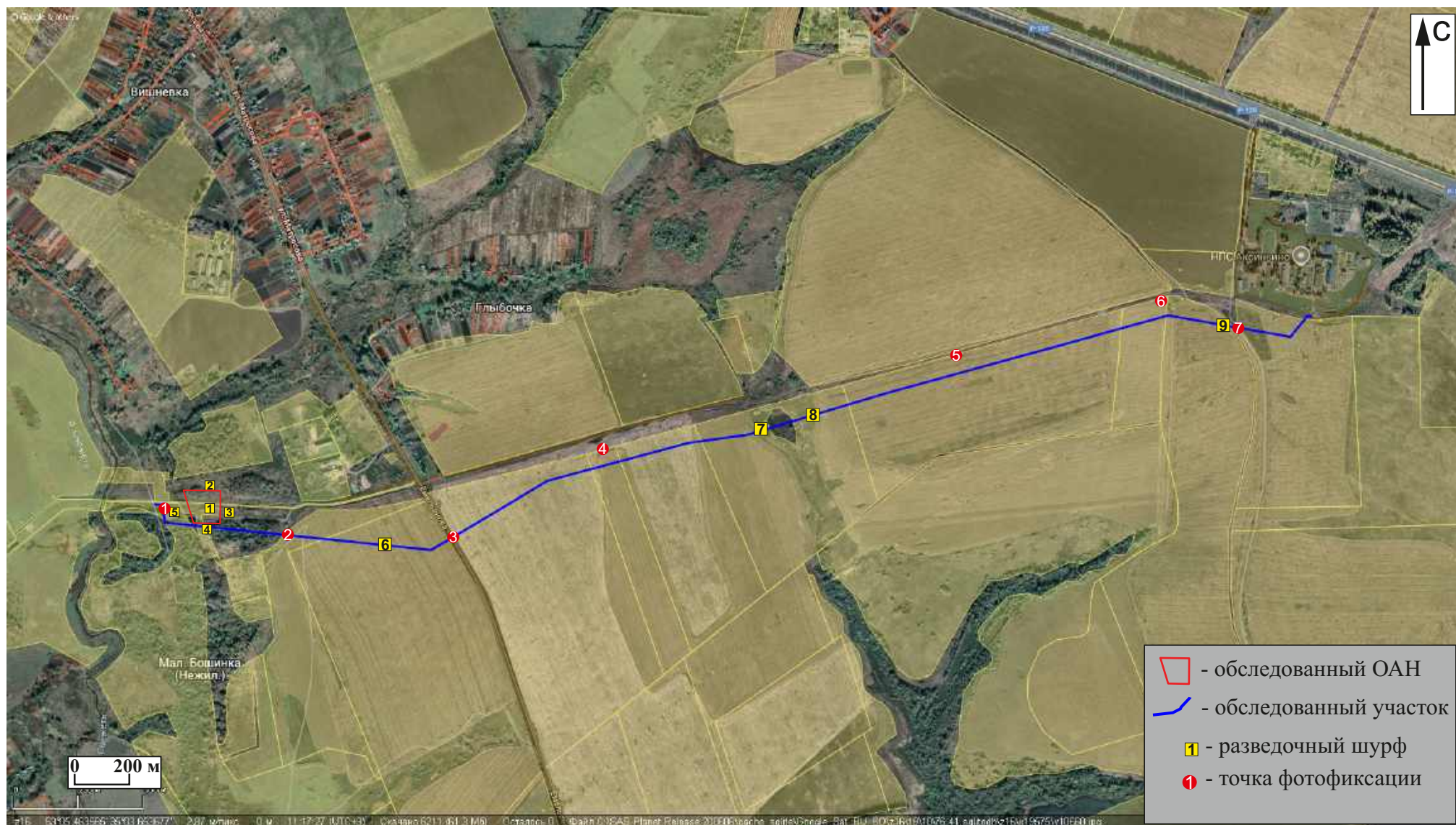




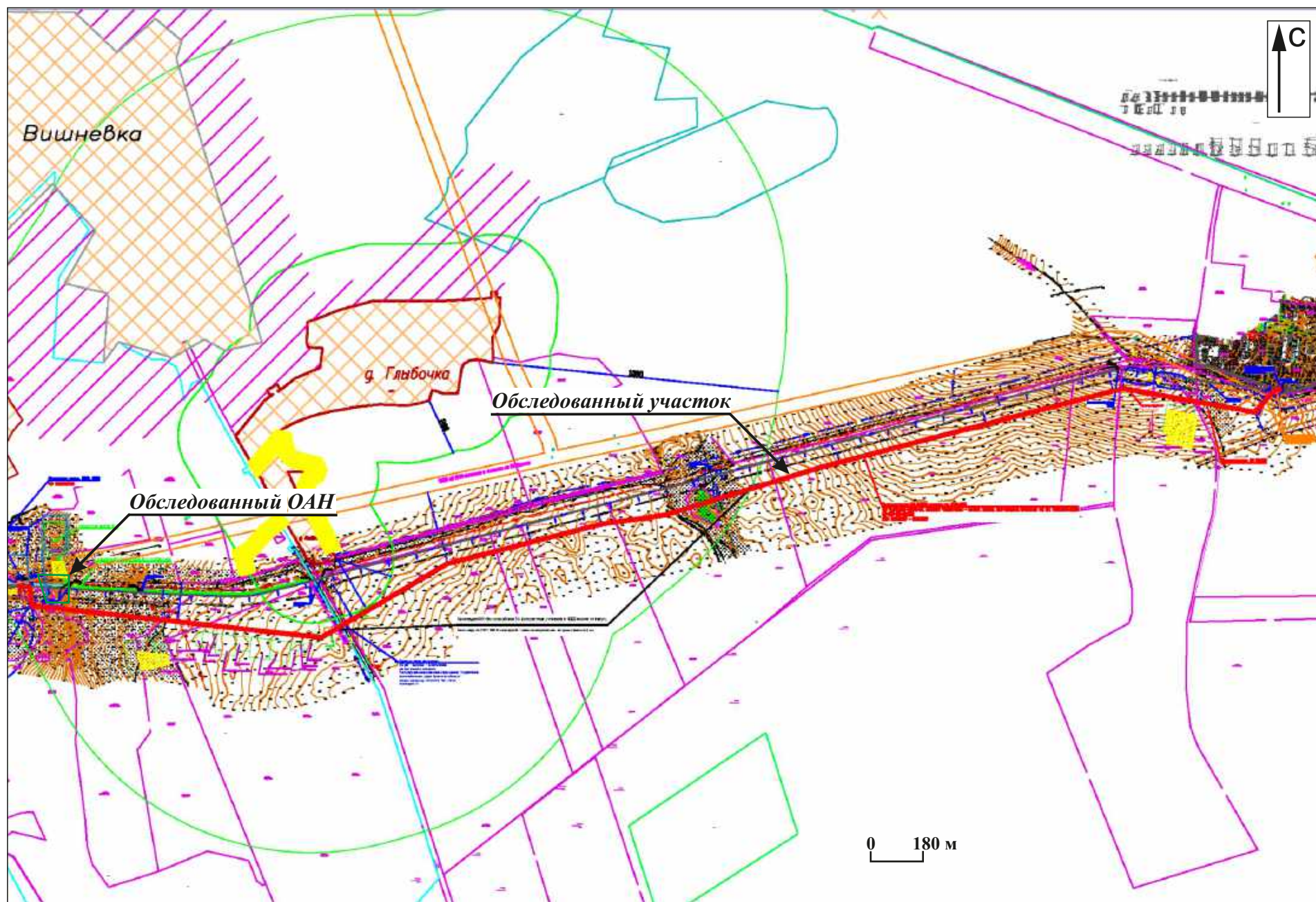
Илл. 4. Брянская область. Карачевский район. 2025 г. Ситуационный план расположения обследованного участка и ранее выявленных ОАН.



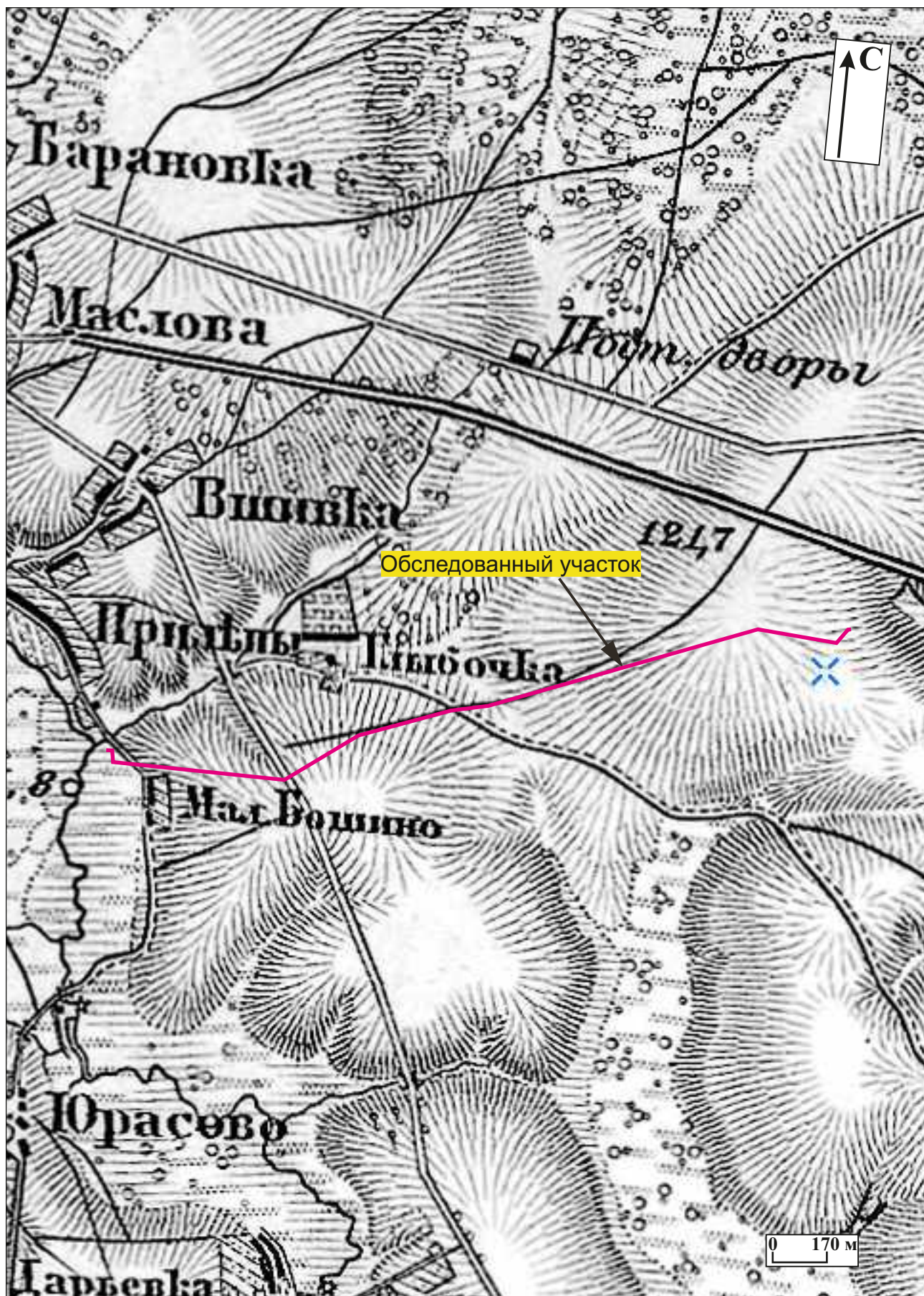
Илл. 5. Брянская область. Карачевский район. 2025 год. Ситуационный план месторасположения обследованного участка, обследованного ОАН и заложенных шурфов.



Илл. 6. Брянская область. Карачевский район. 2025 год. Расположение обследованного участка, обследованного ОАН и заложённых шурфов на кадастровой карте (снимок Google, 2022 г.).



Илл. 7. Брянская область. Карачевский район. 2025 год. Расположение обследованного участка и обследованного ОАН на плане заказчика.



Илл. 8. Брянская область. Карачевский район. 2025 год. Расположение участка исследования на Военно-топографической карте Российской Империи 1869-1919 гг. Ф.Ф. Шуберта.



Илл. 9. Брянская область. Карачевский район. 2025 г.
Обследованный участок, вид с западо-северо-запада (точка фотофиксации №1).



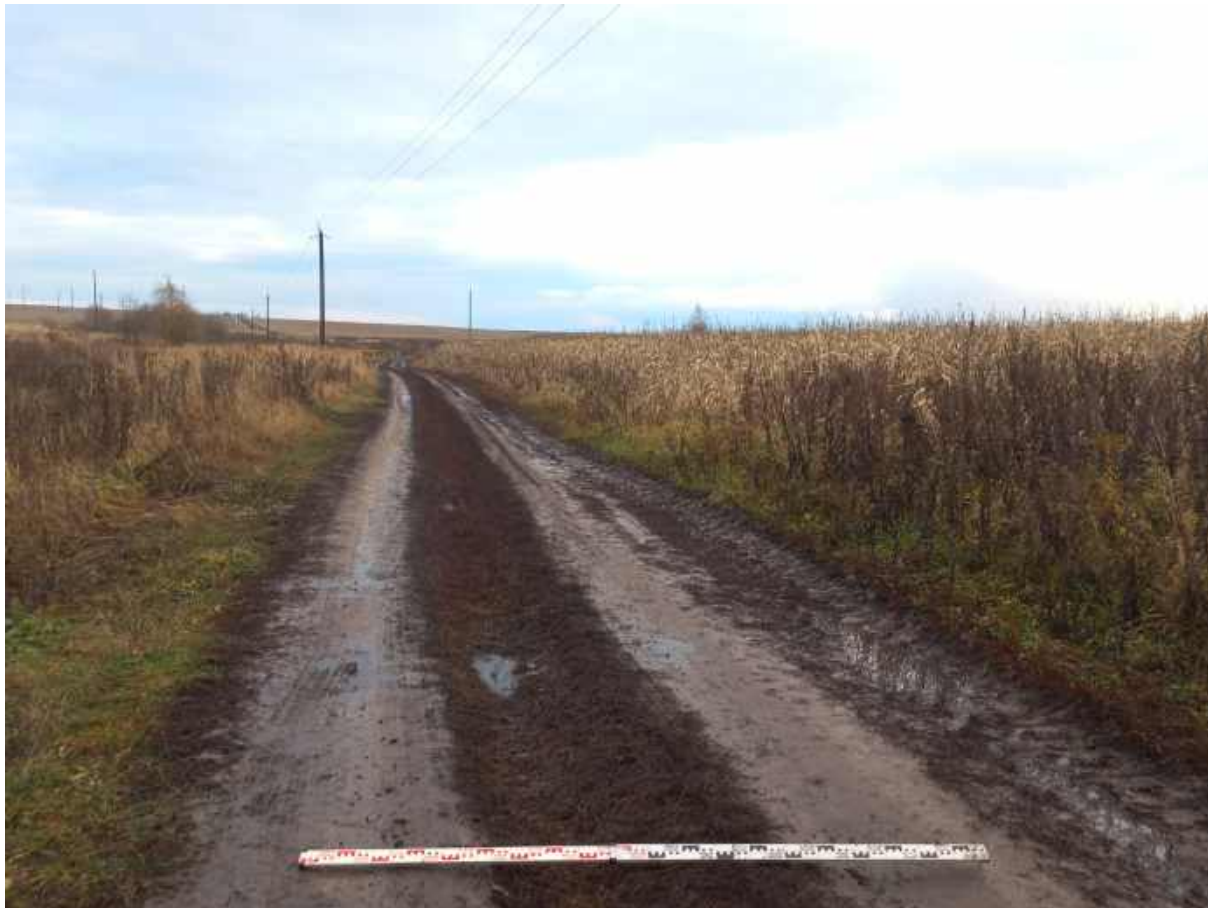
Илл. 10. Брянская область. Карачевский район. 2025 г.
Обследованный участок, вид с востока (точка фотофиксации №2).



Илл. 11. Брянская область. Карачевский район. 2025 год.
Обследованный участок, вид с В. Точка фотофиксации №3.



Илл. 12. Брянская область. Карачевский район. 2025 год.
Обследованный участок, вид с ЮЗ. Точка фотофиксации №3.



Илл. 13. Брянская область. Карачевский район. 2025 год.
Обследованный участок, вид с ЮВ. Точка фотофиксации №4.



Илл. 14. Брянская область. Карачевский район. 2025 год.
Обследованный участок, вид с СЗ. Точка фотофиксации №4.



Илл. 15. Брянская область. Карачевский район. 2025 год.
Обследованный участок, вид с СВ. Точка фотофиксации №5.



Илл. 16. Брянская область. Карачевский район. 2025 год.
Обследованный участок, вид с ЮЗ. Точка фотофиксации №5.



Илл. 17. Брянская область. Карачевский район. 2025 год.
Обследованный участок, вид с СВ. Точка фотофиксации №6.



Илл. 18. Брянская область. Карачевский район. 2025 год.
Обследованный участок, вид с СЗ. Точка фотофиксации №6.



Илл. 19. Брянская область. Карачевский район. 2025 год.
Обследованный участок, вид с СЗ. Точка фотофиксации №7.



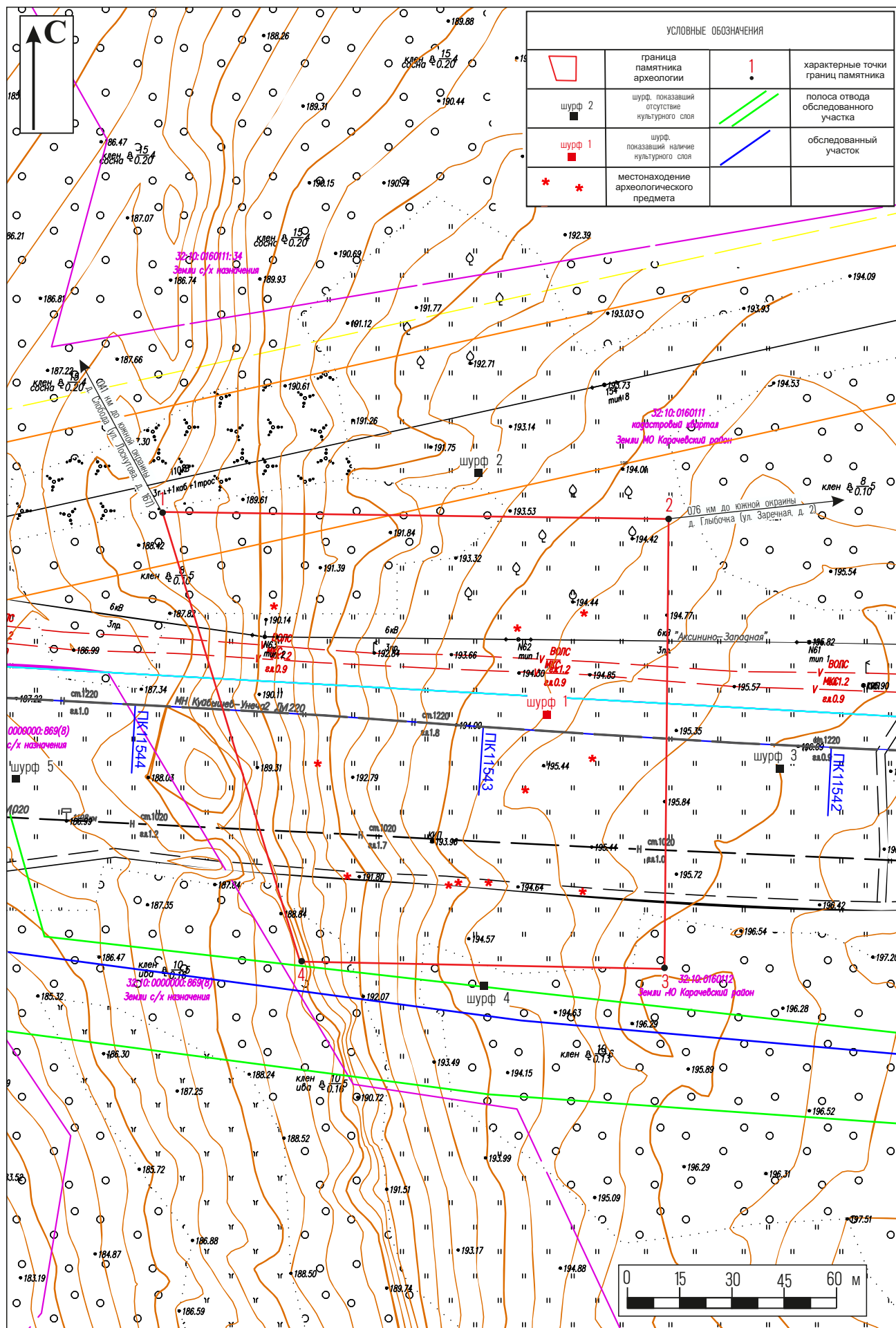
Илл. 20. Брянская область. Карачевский район. 2025 год.
Обследованный участок, вид с ЮВ. Точка фотофиксации №7.

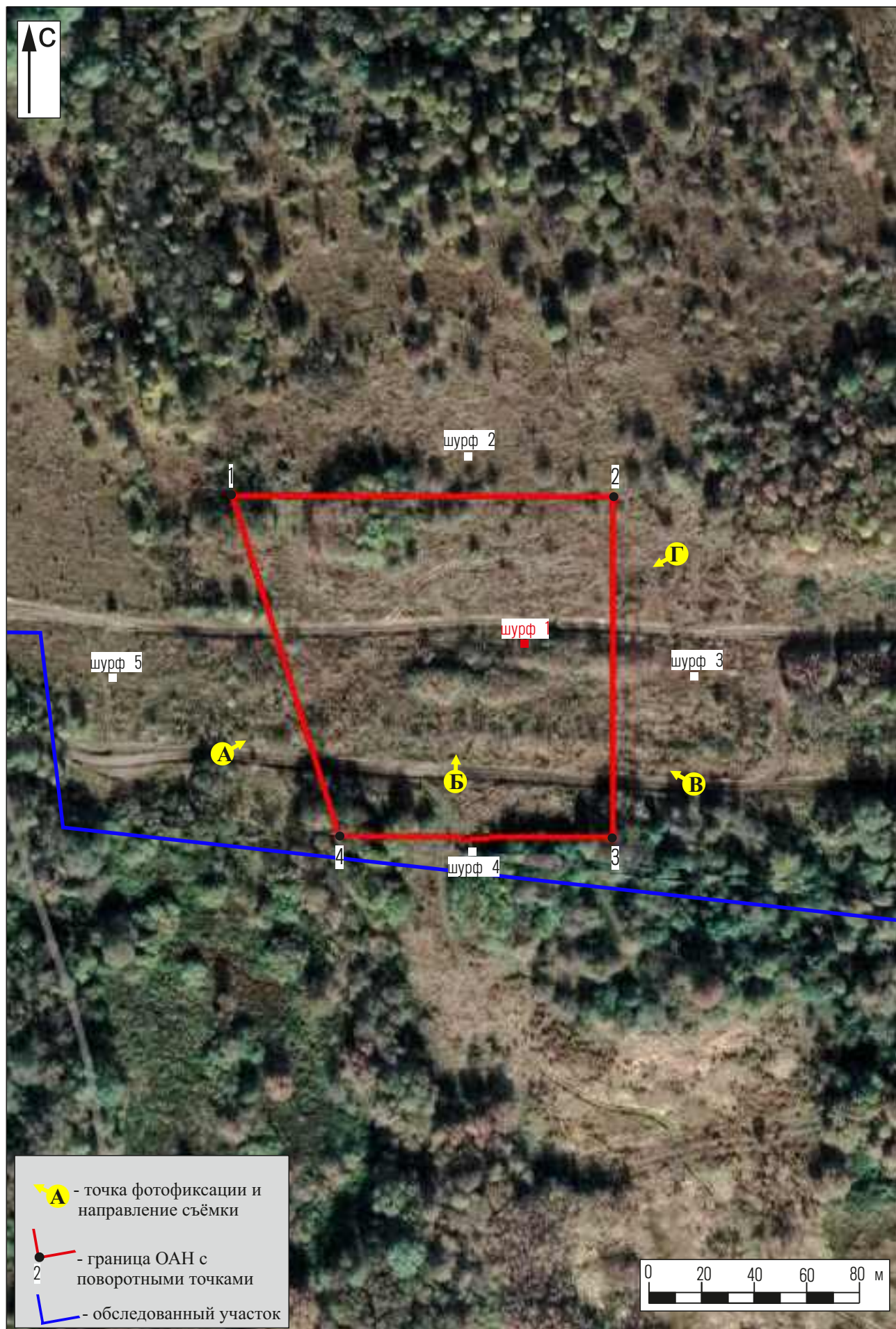


Илл. 21. Брянская область. Карачевский район. 2025 год.
Процесс работ. Исследование напластований в шурфе 6, вид с С.



Илл. 22. Брянская область. Карачевский район. 2025 год.
Процесс работ. Рекультивация шурфа 1, вид с В.





Илл. 24. Брянская область. Карачевский район. 2025 год. ОАН «Глыбочка селище-1». Расположение обследованного ОАН на космоснимке Яндекс, 2022 г.



Илл. 25. Брянская область. Карачевский район. 2025 г. ОАН «Глыбочка селище-1». Общий вид памятника. Вид с зюго-запада (точка фотофиксации А).



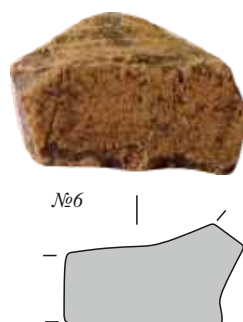
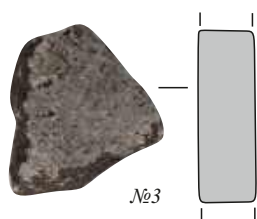
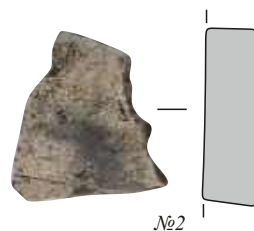
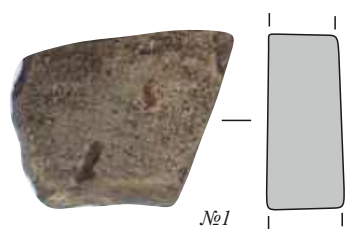
Илл. 26. Брянская область. Карачевский район. 2025 г. ОАН «Глыбочка селище-1». Общий вид памятника. Вид с юга (точка фотофиксации Б).



Илл. 27. Брянская область. Карачевский район. 2025 г. ОАН «Глыбочка селище-1». Общий вид памятника. Вид с юго-востока (точка фотофиксации В).



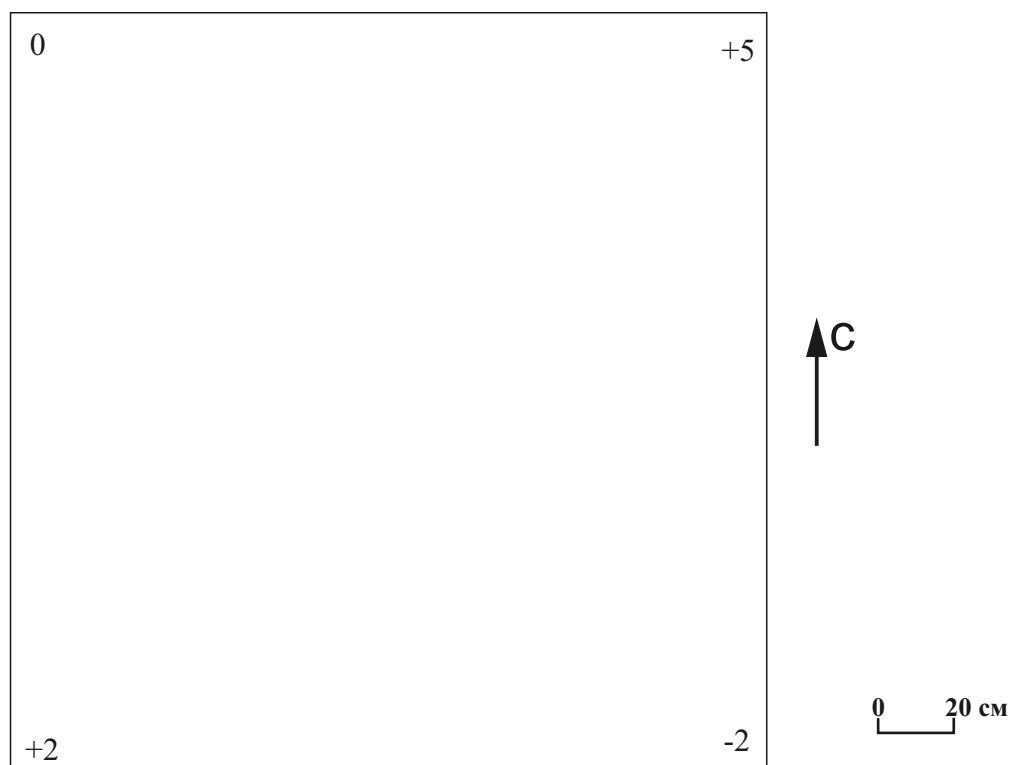
Илл. 28. Брянская область. Карачевский район. 2025 г. ОАН «Глыбочка селище-1». Общий вид памятника. Вид с северо-востока (точка фотофиксации Г).



№1-6 - номер предмета по полевой описи

0 1 см

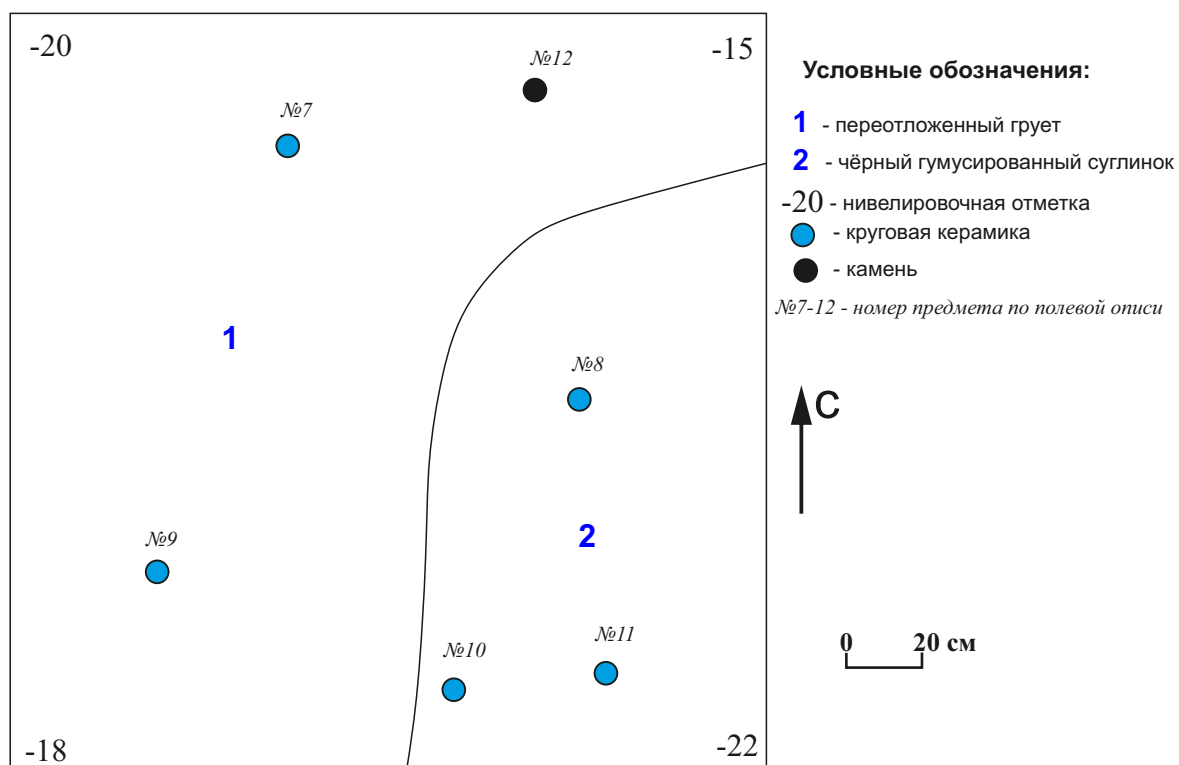
Илл. 29. Брянская область. Карачевский район. 2025 год. ОАН «Глыбочка селище-1». Подъёмный материал. Круговая керамика. 1-2 - венчики; 3-7 - стенки; 8 - донце.



Илл. 30. Брянская область. Карачевский район. 2025 год.
ОАН «Глыбочка селище-1». Шурф 1. План шурфа.



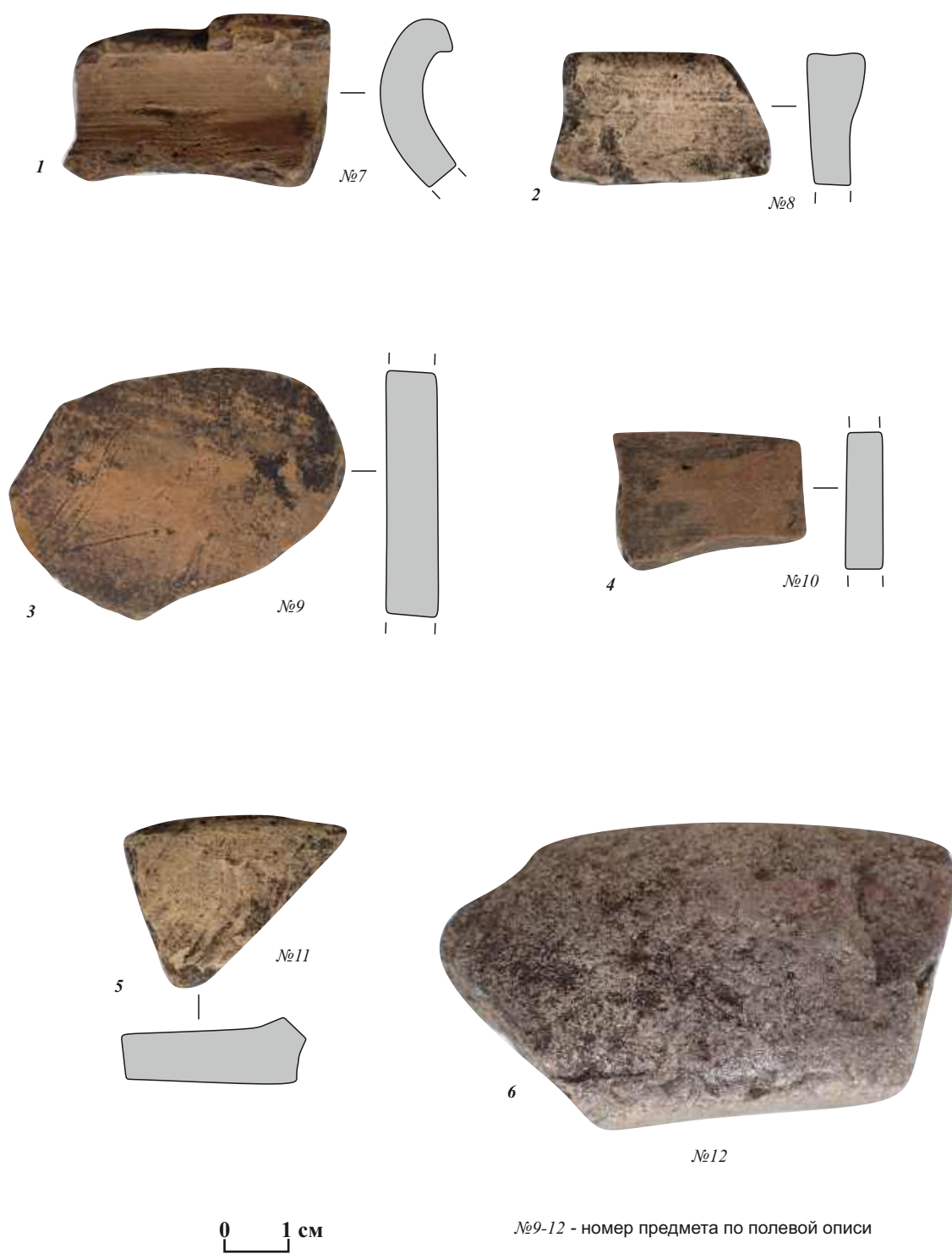
Илл. 31. Брянская область. Карачевский район. 2025 г.
«Глыбочка селище-1». Шурф 1. Место закладки, вид с юга.



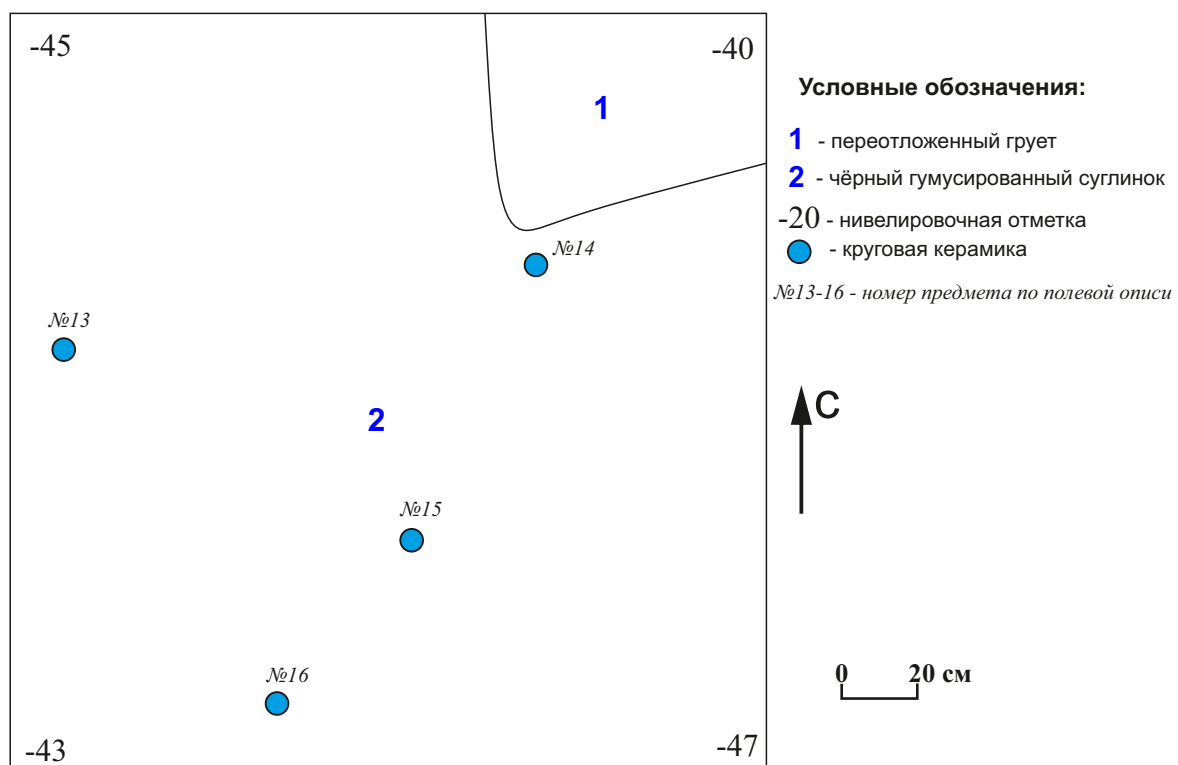
Илл. 32. Брянская область. Карачевский район. 2025 г.
«Глыбочка селище-1». Шурф 1. План пласта 1.



Илл. 33. Брянская область. Карачевский район. 2025 г.
«Глыбочка селище-1». Шурф 1. Фото зачистки после пласта 1, вид с юга.



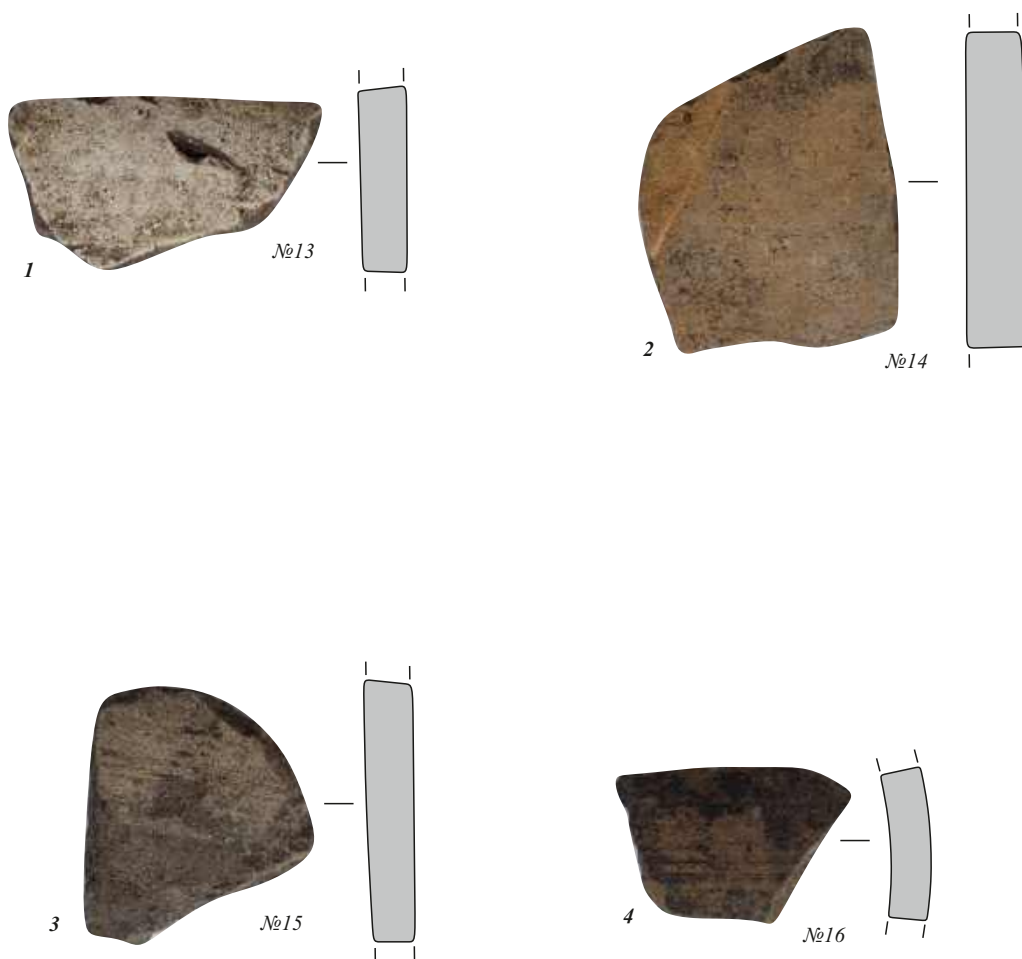
Илл. 34. Брянская область. Карачевский район. 2025 год. ОАН «Глыбочка селище-1».
Шурф 1. Материал из пласта 1.
1-5 - круговая керамика; 6 - камень. 1-2 - венчики; 3-4 - стенки; 5 - донце; 6 - тёрочник.



Илл. 35. Брянская область. Карачевский район. 2025 г.
«Глыбочка селище-1». Шурф 1. План пласта 2.



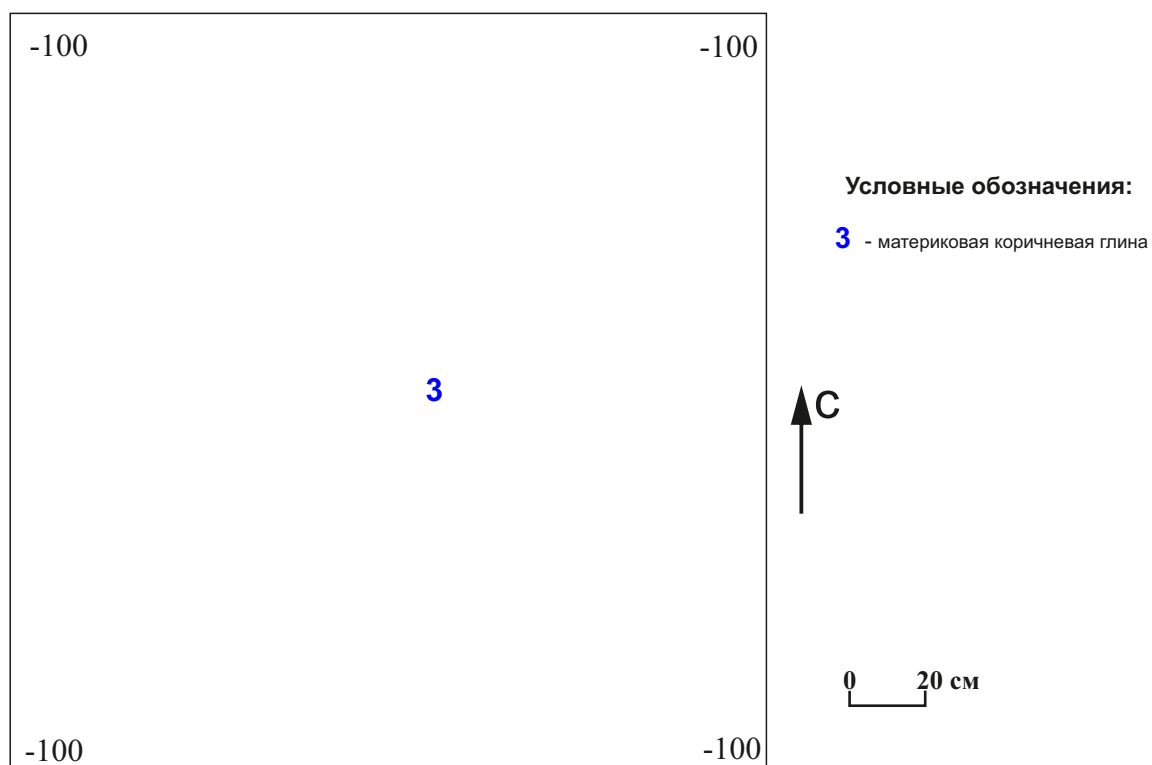
Илл. 36. Брянская область. Карачевский район. 2025 г.
«Глыбочка селище-1». Шурф 1. Фото зачистки после пласта 2, вид с юга.



0 1 см

№13-16 - номер предмета полевой описи

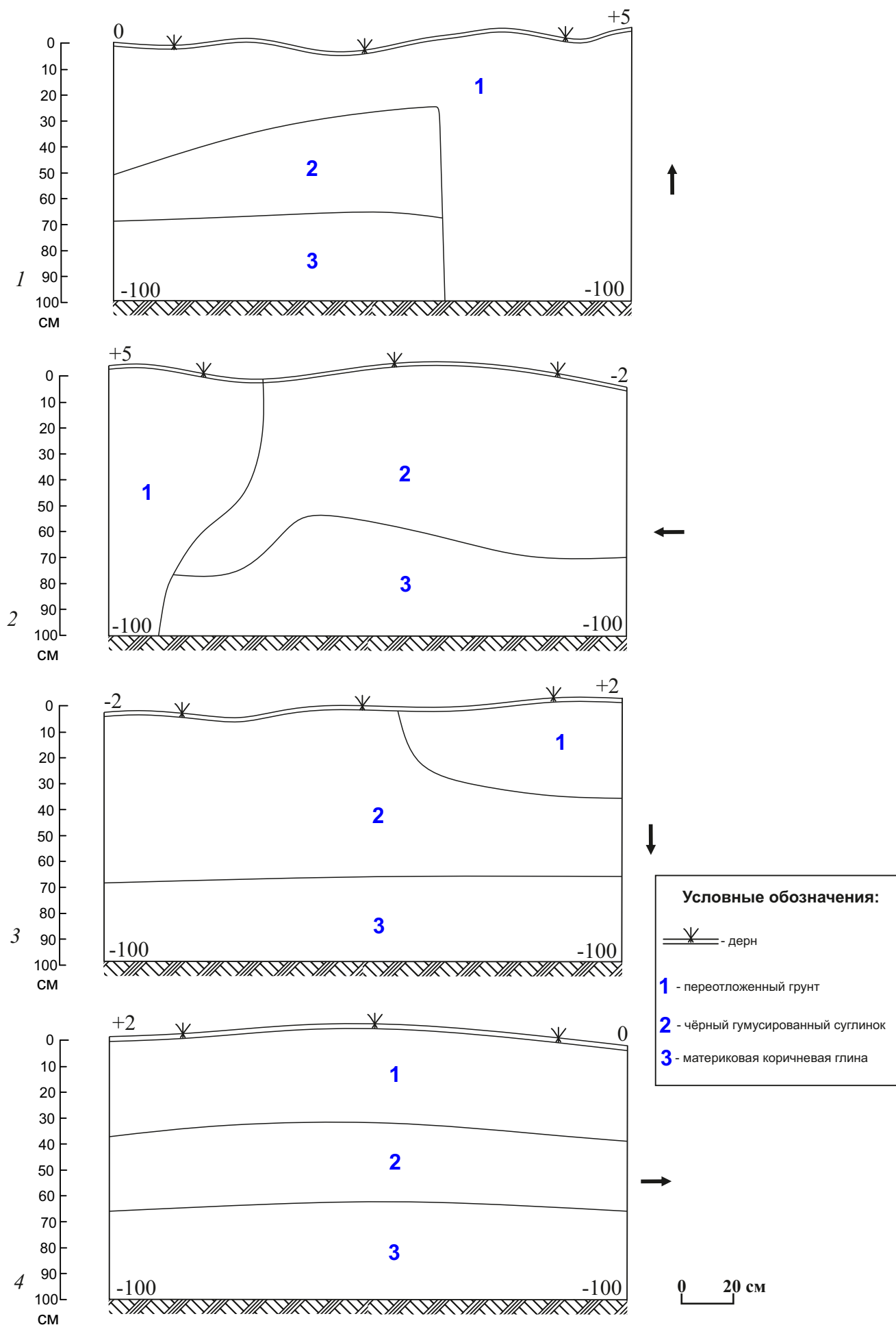
Илл. 37. Брянская область. Карачевский район. 2025 год. ОАН «Глыбочка селище-1».
Шурф 1. Материал из пласта 2. Круговая керамика. Стенки.



Илл. 38. Брянская область. Карачевский район. 2025 г.
«Глыбочка селище-1». Шурф 1. План пласта 5 по матерiku.



Илл. 39. Брянская область. Карачевский район. 2025 г.
«Глыбочка селище-1». Шурф 1. Фото зачистки после пласта 5, вид с юга.



Илл. 40. Брянская область. Карачевский район. 2025 год. ОАН «Глыбочка селище-1». Шурф 1. Стратиграфия. 1 - северный борт; 2 - восточный борт; 3 - южный борт; 4 - западный борт.



Илл. 41. Брянская область. Карачевский район. 2025 г.
«Глыбочка селище-1». Шурф 1. Стратиграфия. Северный борт, вид с юга.



Илл. 42. Брянская область. Карачевский район. 2025 г.
«Глыбочка селище-1». Шурф 1. Стратиграфия. Восточный борт, вид с запада.



Илл. 43. Брянская область. Карачевский район. 2025 г.
«Глыбочка селище-1». Шурф 1. Стратиграфия. Южный борт, вид с севера.



Илл. 44. Брянская область. Карачевский район. 2025 г.
«Глыбочка селище-1». Шурф 1. Стратиграфия. Западный борт, вид с востока.



Илл. 45. Брянская область. Карачевский район. 2025 г.
«Глыбочка селище-1». Шурф 1. Раскопанный шурф, вид с юга.



Илл. 46. Брянская область. Карачевский район. 2025 г.
«Глыбочка селище-1». Шурф 1. Рекультивированный шурф, вид с юга.



Илл. 47. Брянская область. Карачевский район. 2025 г.
«Глыбочка селище-1». Шурф 2. Место закладки, вид с юга.



Илл. 48. Брянская область. Карачевский район. 2025 г.
«Глыбочка селище-1». Шурф 2. Раскопанный шурф, вид с юга.



Илл. 49. Брянская область. Карачевский район. 2025 г.
«Глыбочка селище-1». Шурф 2. Северный борт, вид с юга.



Илл. 50. Брянская область. Карачевский район. 2025 г.
«Глыбочка селище-1». Шурф 2. Рекультивированный шурф, вид с юга.



Илл. 51. Брянская область, Карачевский район 2025 г.
«Глыбочка селище-1». Шурф 3. Место закладки, вид с юга.



Илл. 52. Брянская область. Карачевский район. 2025 г.
«Глыбочка селище-1». Шурф 3. Раскопанный шурф, вид с юга.



Илл. 53. Брянская область. Карачевский район. 2025 г.
«Глыбочка селище-1». Шурф 3. Северный борт, вид с юга.



Илл. 54. Брянская область. Карачевский район. 2025 г.
«Глыбочка селище-1». Шурф 3. Рекультивированный шурф, вид с юга.



Илл. 55. Брянская область. Карачевский район. 2025 г.
«Глыбочка селище-1». Шурф 4. Место закладки, вид с юга.



Илл. 56. Брянская область. Карачевский район. 2025 г.
«Глыбочка селище-1». Шурф 4. Раскопанный шурф, вид с юга.



Илл. 57. Брянская область. Карачевский район. 2025 г.
«Глыбочка селище-1». Шурф 4. Северный борт, вид с юга.



Илл. 58. Брянская область. Карачевский район. 2025 г.
«Глыбочка селище-1». Шурф 4. Рекультивированный шурф, вид с юга.



Илл. 59. Брянская область. Карачевский район. 2025 г.
«Глыбочка селище-1». Шурф 5. Место закладки, вид с юга.



Илл. 60. Брянская область. Карачевский район. 2025 г.
«Глыбочка селище-1». Шурф 5. Раскопанный шурф, вид с юга.



Илл. 61. Брянская область. Карачевский район. 2025 г.
«Глыбочка селище-1». Шурф 5. Северный борт, вид с юга.



Илл. 62. Брянская область. Карачевский район. 2025 г.
«Глыбочка селище-1». Шурф 5. Рекультивированный шурф, вид с юга.



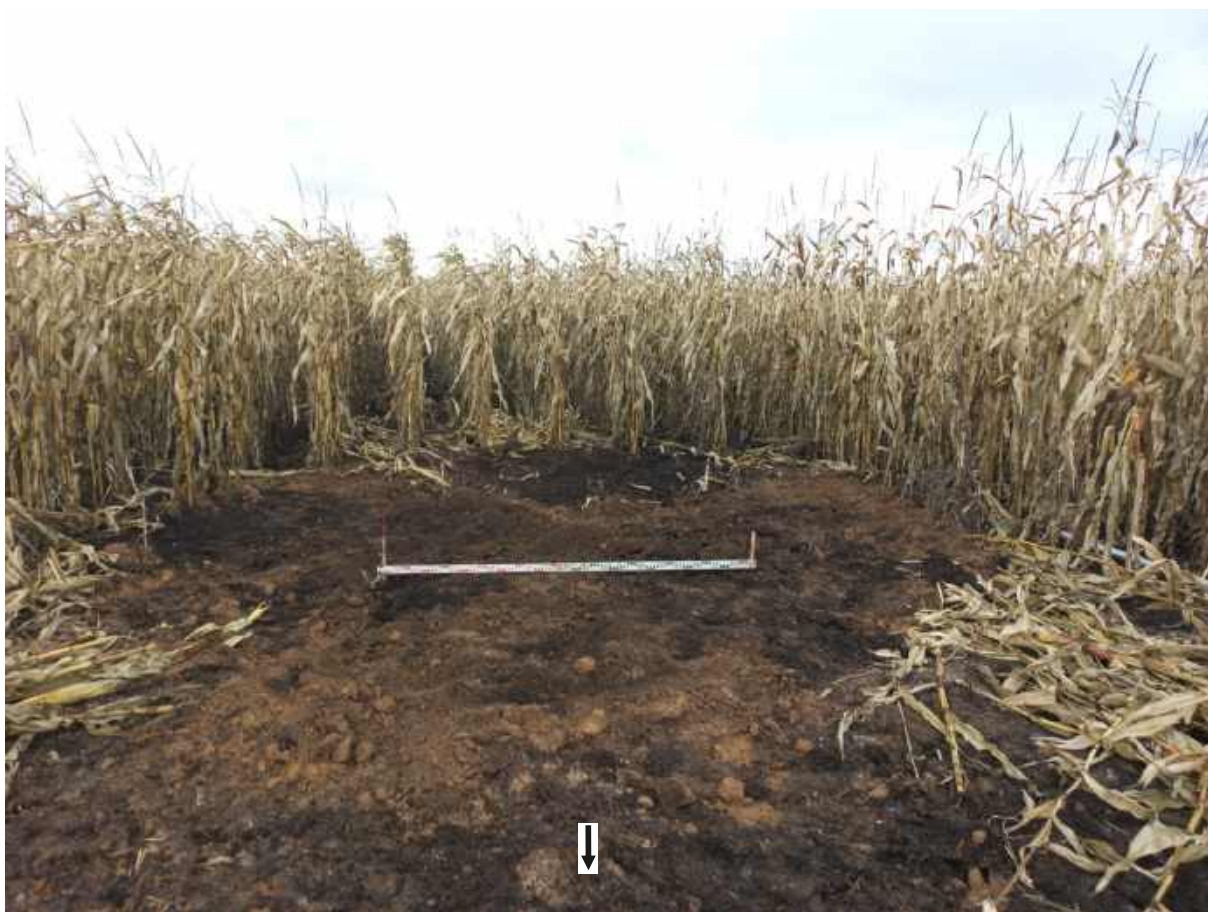
Илл. 63. Брянская область. Карачевский район. 2025 г.
Шурф 6. Место закладки, вид с С.



Илл. 64. Брянская область. Карачевский район. 2025 г.
Шурф 6. Раскопанный шурф, вид с С.



Илл. 65. Брянская область. Карачевский район. 2025 г.
Шурф 6. Южный борт, вид с С.



Илл. 66. Брянская область. Карачевский район. 2025 г.
Шурф 6. Рекультивированный шурф, вид с С.



Илл. 67. Брянская область. Карачевский район. 2025 г.
Шурф 7. Место закладки, вид с С.



Илл. 68. Брянская область. Карачевский район. 2025 г.
Шурф 7. Раскопанный шурф, вид с С.



Илл. 69. Брянская область. Карачевский район. 2025 г.
Шурф 7. Северный борт, вид с Ю.



Илл. 70. Брянская область. Карачевский район. 2025 г.
Шурф 7. Рекультивированный шурф, вид с Ю.



Илл. 71. Брянская область. Карачевский район. 2025 г.
Шурф 8. Место закладки, вид с С.



Илл. 72. Брянская область. Карачевский район. 2025 г.
Шурф 8. Раскопанный шурф, вид с С.



Илл. 73. Брянская область. Карачевский район. 2025 г.
Шурф 8. Северный борт, вид с Ю.



Илл. 74. Брянская область. Карачевский район. 2025 г.
Шурф 8. Рекультивированный шурф, вид с Ю.



Илл. 75. Брянская область. Карачевский район. 2025 г.
Шурф 9. Место закладки, вид с С.



Илл. 76. Брянская область. Карачевский район. 2025 г.
Шурф 9. Раскопанный шурф, вид с С.



Илл. 77. Брянская область. Карачевский район. 2025 г.
Шурф 9. Северный борт, вид с Ю.



Илл. 78. Брянская область. Карачевский район. 2025 г.
Шурф 9. Рекультивированный шурф, вид с Ю.



Министерство культуры Российской Федерации

ОТКРЫТЫЙ ЛИСТ

№ P018-00103-00/03308324

Настоящий открытый лист выдан:

Безбородых Виталию Ивановичу

паспорт 1409 № 061967

(серия номер паспорта)

на право проведения археологических полевых работ
в зоне проведения работ по объекту «МН «Куйбышев – Унеча – 2», участок
«Новосёлово – Унеча», Дп 1200, 1150 – 1155,2 км. Брянское РУ. МН. Реконструкция»
в Карачевском районе Брянской области.

(место проведения археологических полевых работ)

На основании открытого листа

Безбородых Виталий Иванович

(Ф.И.О)

имеет право производить следующие археологические полевые работы:
археологические разведки с осуществлением локальных земляных работ на указанной
территории в целях выявления объектов археологического наследия, уточнения
сведений о них и планирования мероприятий по обеспечению их сохранности.

Передовверие права на проведение археологических полевых работ по данному открытому
листу другому лицу запрещается.

Срок действия открытого листа: с 3 октября 2025 г. по 10 марта 2026 г.

Дата принятия решения о предоставлении открытого листа: 3 октября 2025 г.

Первый заместитель Министра

(должность)

Дата 3 октября 2025 г.

(подпись)

С.Г.Обрывалин

(Ф.И.О.)

М.П.

045367